

**Consorci
d'Educació
de Barcelona**

**Memòria
2022/2023**

22/23

Índex

0. Presentació

1. Infografia de les principals xifres d'educació

2. Les xifres de l'educació a Barcelona

- 2.1. Alumnat escolaritzat
- 2.2. Alumnat per districtes
- 2.3. Alumnat amb necessitats educatives específiques de suport educatiu
- 2.4. Centres segons la titularitat

3. L'escolarització a Barcelona

- 3.1. Oferta educativa
- 3.2. Escolarització de l'alumnat
 - 3.2.1. Procés de preinscripció en ensenyaments obligatoris i postobligatoris
 - 3.2.2. Assignació en el procés de preinscripció
 - 3.2.3. Procés d'admissió abans de l'inici del curs escolar
 - 3.2.4. Procés d'admissió durant el curs escolar
- 3.3. Beques i ajuts
 - 3.3.1. Ajuts de menjador
 - 3.3.2. Beques de caràcter general
 - 3.3.3. Beques per a alumnat amb necessitats específiques

4. Noves actuacions i fets més destacats

- 4.1. Nous centres i nous equipaments educatius públics per a la ciutat
 - 4.1.1. El nou Institut de Logística de Barcelona inicia el curs escolar amb 345 places en partenariat amb Port de Barcelona
 - 4.1.2. Es crea l'Institut Escola El Molí, al districte de Nou Barris
 - 4.1.3. L'Escola Projecte s'incorpora a la xarxa pública com a institut escola
- 4.2. Nous equipaments i millores
 - 4.2.1. L'Institut Angeleta Ferrer inaugura l'equipament definitiu
 - 4.2.2. L'Institut Escola Arts
 - 4.2.3. Programa estratègic de confort ambiental dels centres educatius de Barcelona
 - 4.2.4. Mobiliari de secundària i transformació d'espais
- 4.3. Lluita contra la segregació escolar
 - 4.3.1. Pla de xoc contra la segregació i per a la igualtat d'oportunitats i èxit educatiu
 - 4.3.2. El Congrés Internacional de Polítiques de lluita contra la segregació clou el projecte europeu ECASS
- 4.4. Impuls a l'escola inclusiva
 - 4.4.1. Detecció primerenca i assignació de centre
 - 4.4.2. Campanya d'informació de les beques del Ministeri d'Educació per a alumnat amb NEE A
- 4.5. Lluita contra l'abandonament escolar prematur
 - 4.5.1. Estudi en profunditat de l'alumnat de continuïtat assignat a CFPM i no matriculat
 - 4.5.2. Pla d'acompanyament de l'alumnat en la transició de l'educació secundària als ensenyaments postobligatoris
- 4.6. Programa "En directe. Música als instituts"

- 4.7. Informació dels ensenyaments postobligatoris
 - 4.7.1. “La setmana de l’FP de Barcelona”, campanya de portes obertes dels centres de formació professional
 - 4.7.2. Campanya de difusió de les beques del Ministeri d’Educació per a l’alumnat dels ensenyaments postobligatoris
 - 4.7.3. Consolidació de l’Oficina d’Accés a la Formació Professional
- 4.8. Aniversaris i celebracions dels centres educatius
 - 4.8.1. L’Escola Oficial d’Idiomes (EOI) Barcelona Drassanes celebra 50 anys
 - 4.8.2. El CEE Josep Pla celebra el 30è aniversari
 - 4.8.3. L’Escola de Mitjans Audiovisuals (EMAV) celebra més de 50 anys d’història
 - 4.8.4. El centre de formació d’adults Palau de Mar celebra dues dècades com a referent en la formació d’adults
 - 4.8.5. L’Escola Vila Olímpica arriba a un quart de segle al barri del Poblenou
 - 4.8.6. L’Institut Bernat Metge celebra mig segle d’història
 - 4.8.7. L’Escola Molí de Finestrelles compleix mig segle a Sant Andreu
 - 4.8.8. L’Escola Montseny celebra 50 anys a Vallcarca
 - 4.8.9. L’Escola La Farigola de Vallcarca celebra el centenari com a referent a Gràcia
 - 4.8.10. L’Escola Dovella fa 50 anys

5. Els equipaments educatius

- 5.1. Marc global d’inversions en equipaments
- 5.2. Obres de reforma, ampliació i millora (RAM)
- 5.3. Nova construcció

6. L’equip de professionals

- 6.1. Plantilla del Consorci
- 6.2. Perfils professionals docents

7. El pressupost

- 7.1. Ingressos i despeses
- 7.2. Despeses per tipus de centre
- 7.3. Contractació

8. La governança

- 8.1. Consell de Direcció
- 8.2. Estructura executiva

9. Llista de centres

Presentació

Ens plau presentar-vos la *Memòria del Consorci d'Educació de Barcelona 2022-2023*.

En aquest document hi trobareu un resum de les actuacions més destacades del Consorci durant aquest curs i una llista de les dades més rellevants de l'educació a la ciutat.

Al llarg del curs 2022-2023, al Consorci hem treballat per garantir i millorar l'oferta educativa de la ciutat seguint els criteris establerts de proximitat, qualitat i equitat, a fi que tots els centres educatius puguin oferir itineraris educatius equivalents, amb respecte per l'especificitat i la singularitat de cada projecte educatiu. L'objectiu continua sent que les famílies vegin tots els centres de la seva zona educativa com a centres de qualitat i amb un projecte consistent i, per tant, com una bona opció a l'hora d'escolaritzar els fills i filles.

Aquest curs ha estat de consolidació de l'estratègia contra la segregació escolar, amb el desplegament de diverses mesures complementàries: distribució equilibrada de l'alumnat vulnerable amb el suport del Pla de xoc i les Motxilles Escolars, transformació integral de centres, millores als equipaments, incorporació de centres concertats a la xarxa pública, etc. Tota aquesta activitat s'ha pogut exposar i contrastar en el marc del Congrés Internacional de Polítiques de lluita contra la segregació que ha servit per cloure el projecte europeu European Cities Against School Segregation (ECASS).

El curs 2022-2023 també s'ha avançat en l'impuls d'una nova estratègia d'ensenyaments professionalitzadors, amb la creació d'un nou centre de formació professional, l'Institut de Logística de Barcelona, en partenariat amb Port de Barcelona i que ha engegat el primer curs amb una oferta de 7 titulacions, 12 grups i 345 alumnes. A més, s'ha fet la primera campanya de portes obertes de centres de formació professional i s'ha consolidat l'Oficina d'Accés a la Formació Professional.

Pel que fa a la creació de nous centres d'ensenyaments obligatoris, s'ha creat l'Institut Escola El Molí, al barri de la Prosperitat, resultat de la fusió de l'Escola Prosperitat i l'Institut Escola Galileo Galilei. El nou institut escola aprofitarà els equipaments dels centres precedents per acollir 575 alumnes i millorar la continuïtat entre les etapes educatives.

També ha estat el curs en què l'Escola Projecte s'ha incorporat a la xarxa pública com a institut escola. Això permet incorporar 340 places públiques més al districte de Sarrià-Sant Gervasi, i avançar així en l'equilibri entre el nombre de residents i l'oferta pública del districte.

Igualment, cal destacar la continuïtat de la inversió en millores i reformes dels equipaments educatius. S'han dut a terme inversions per valor de 60 milions d'euros en grans reformes i també a través de diversos programes, com el Pla de pintures i revestiments, el Pla de transició energètica i el programa Transformem els patis, entre d'altres.

Tota aquesta activitat cal agrair-la a les direccions i els equips docents dels centres educatius, als professionals de suport a la tasca educativa, i als serveis centrals del Consorci, així com al conjunt d'institucions amb les quals treballem diàriament.



01

Infografia
de les principals
xifres d'educació



Alumnat

256.737

Alumnat dels ensenyaments de règim general per etapes

16.538

De 0 a 3 anys

176.718

De 3 a 16 anys

38.959

De 16 a 18 anys

25.893

Altres ensenyaments

256.737

Alumnat dels ensenyaments de règim general per centres

114.296

En centres públics

111.621

En centres privats
concertats

27.954

En centres privats

56.878

Alumnat d'altres ensenyaments

32.832

En centres públics

22.655

En centres privats

313.615

Alumnat de tots els ensenyaments

7.742

Alumnat amb necessitats
educatives especials A

26.360

Alumnat amb necessitats
educatives especials B



Centres

925

Total centres educatius

432

Públics

208

Privats
concertats

285

Privats

307

Centres gestionats
pel Consorci
d'Educació

6

Nous centres
públics



Professionals

12.005

Total professionals Consorci d'Educació

10.455

Personal docent

512

Atenció educativa

1.038

Administració i serveis



Pressupost

2023

294.862.0777 €

Total pressupost Consorci d'Educació

238.760.428 €

Liquidat 2021

48.540.752 €

Inversions 2022

258.936.034 €

Liquidat 2022

51.050.580 €

Inversions 2023

02

Les xifres
de l'educació
a Barcelona

2.1. Alumnat escolaritzat

En el curs 2022-2023, hi ha hagut 313.615 alumnes escolaritzats als centres educatius de Barcelona en tots els ensenyaments, sense comptar els universitaris, que suposen aproximadament el 25 % del total dels alumnes escolaritzats a Catalunya. Pel que fa als alumnes escolaritzats a Barcelona en ensenyaments de règim general, aquest curs han estat 256.737.

Les dades són de l'Estadística de l'Ensenyament i del Registre d'Alumnes de Catalunya, del Departament d'Educació.

Alumnat dels ensenyaments de règim general. Centres públics

	2019-2020	2020-2021	2021-2022	2022-2023
Escoles bressol i llars d'infants (0-3 anys)	8.429	8.203	8.633	8.803
Educació infantil (3-6 anys)	19.202	18.638	18.681	17.967
Educació primària (6-12 anys)	37.258	36.810	38.118	38.545
Educació secundària (12-16 anys)	21.776	22.124	22.544	22.503
<i>Total ensenyaments de 3 a 16 anys</i>	<i>78.236</i>	<i>77.572</i>	<i>79.343</i>	<i>79.015</i>
Batxillerat	8.252	8.440	8.672	9.191
Formació professional de grau mitjà	5.956	6.403	6.513	7.494
<i>Total ensenyaments de 16 a 18 anys</i>	<i>14.208</i>	<i>14.843</i>	<i>15.185</i>	<i>16.685</i>
Formació professional de grau superior	10.691	10.939	9.790	8.782
Educació especial	291	278	275	246
Programes de formació i inserció	620	737	560	765
Total	112.475	112.572	113.786	114.296

Alumnat dels ensenyaments de règim general. Centres privats concertats

	2019-2020	2020-2021	2021-2022	2022-2023
Escoles bressol i llars d'infants (0-3 anys)	-	-	-	-
Educació infantil (3-6 anys)	19.762	18.346	17.461	17.193
Educació primària (6-12 anys)	44.045	42.109	41.259	41.876
Educació secundària (12-16 anys)	34.987	34.414	34.087	35.387
<i>Total ensenyaments de 3 a 16 anys</i>	<i>98.794</i>	<i>94.869</i>	<i>92.807</i>	<i>94.906</i>
Batxillerat	5.910	5.903	5.880	5.939
Formació professional de grau mitjà	5.043	5.059	4.962	5.350
<i>Total ensenyaments de 16 a 18 anys</i>	<i>10.953</i>	<i>10.962</i>	<i>10.842</i>	<i>11.289</i>
Formació professional de grau superior	6.726	6.653	6.467	6.514
Educació especial	1.591	1.550	1.505	1.428
Programes de formació i inserció	929	819	791	789
Total	118.993	118.064	114.034	114.476

Alumnat dels ensenyaments de règim general. Centres privats

	2019-2020	2020-2021	2021-2022	2022-2023
Escoles bressol i llars d'infants (0-3 anys)	9.492	6.878	5.989	7.735
Educació infantil (3-6 anys)	680	801	588	533
Educació primària (6-12 anys)	1.379	1.734	1.282	1.204
Educació secundària (12-16 anys)	1.077	1.438	1.157	1.060
<i>Total ensenyaments de 3 a 16 anys</i>	<i>3.136</i>	<i>3.973</i>	<i>3.027</i>	<i>2.797</i>
Batxillerat	8.735	8.924	8.811	8.739
Formació professional de grau mitjà	2.162	2.051	1.987	2.246
<i>Total ensenyaments de 16 a 18 anys</i>	<i>10.897</i>	<i>10.975</i>	<i>10.798</i>	<i>10.985</i>
Formació professional de grau superior	6.793	6.961	7.005	6.437
Educació especial	-	-	-	-
Programes de formació i inserció	-	-	-	-
Total	31.247	29.606	27.498	27.954

Alumnat dels ensenyaments de règim general. Tots els centres

	2019-2020	2020-2021	2021-2022	2022-2023
Escoles bressol i llars d'infants (0-3 anys)	17.921	15.081	14.622	16.538
Educació infantil (3-6 anys)	39.644	37.785	36.730	35.693
Educació primària (6-12 anys)	82.682	80.653	80.659	81.626
Educació secundària (12-16 anys)	57.840	57.976	57.788	58.960
<i>Total ensenyaments de 3 a 16 anys</i>	<i>180.166</i>	<i>176.414</i>	<i>175.177</i>	<i>176.718</i>
Batxillerat	22.897	23.267	23.363	23.869
Formació professional de grau mitjà	13.161	13.513	13.462	15.090
<i>Total ensenyaments de 16 a 18 anys</i>	<i>36.058</i>	<i>36.780</i>	<i>36.825</i>	<i>38.959</i>
Formació professional de grau superior	24.210	24.553	23.262	21.733
Educació especial	1.882	1.828	1.780	1.674
Programes de formació i inserció	1.549	1.556	1.239	1.554
Total	261.786	256.212	252.905	256.737

Alumnat d'altres ensenyaments. Centres públics

	2019-2020	2020-2021	2021-2022	2022-2023
Art dramàtic	282	275	303	267
Arts plàstiques i disseny	1.671	1.703	1.798	1.972
Conservació i restauració de béns culturals	139	165	131	132
Dansa	451	626	480	516
Ensenyaments superiors de disseny	438	808	847	863
Ensenyaments esportius	114	208	238	311
Música	2.886	3.264	2.868	3.746
Ensenyament d'idiomes	15.130	13.751	13.897	13.314
Formació de persones adultes	12.164	10.574	10.590	11.711
Estudis estrangers	0	628	657	0
Total	33.275	32.002	31.809	32.832

Alumnat d'altres ensenyaments. Centres privats

	2019-2020	2020-2021	2021-2022	2022-2023
Art dramàtic	162	171	180	192
Arts plàstiques i disseny	253	891	275	227
Conservació i restauració de béns culturals	-	-	-	-
Dansa	2.882	1.356	1.610	1.544
Ensenyaments superiors de disseny	966	891	737	1.085
Ensenyaments esportius	257	398	506	1.140
Música	10.863	9.190	9.718	10.725
Ensenyament d'idiomes	-	-	-	-
Formació de persones adultes	358	609	481	559
Estudis estrangers	6.507	5.721	6.019	7.183
Total	22.248	19.227	19.526	22.655

Alumnat d'altres ensenyaments. Tots els centres

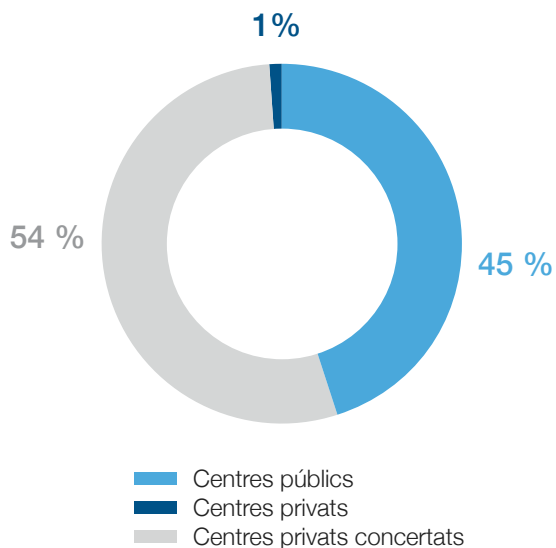
	2019-2020	2020-2021	2021-2022	2022-2023
Art dramàtic	444	446	483	459
Arts plàstiques i disseny	1.924	2.594	2.073	2.199
Conservació i restauració de béns culturals	139	165	131	132
Dansa	3.333	1.982	2.090	2.060
Ensenyaments superiors de disseny	1.404	1.699	1.584	1.948
Ensenyaments esportius	371	606	744	1.451
Música	13.749	12.454	12.586	14.471
Ensenyament d'idiomes	15.130	13.751	13.897	14.075
Formació de persones adultes	12.522	11.183	11.071	12.270
Estudis estrangers	6.507	6.349	6.676	7.813
Total	55.523	51.229	51.335	56.878

Alumnat de tots els ensenyaments i de tots els centres

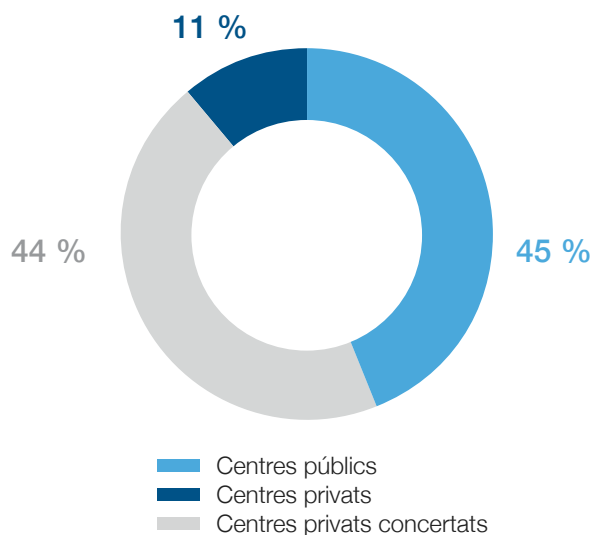
	2019-2020	2020-2021	2021-2022	2022-2023
Ensenyaments de règim general	261.786	256.212	252.905	256.737
Altres ensenyaments	55.523	51.229	51.335	56.878
Total	317.309	307.441	304.240	313.615

Distribució de l'alumnat segons la titularitat del centre

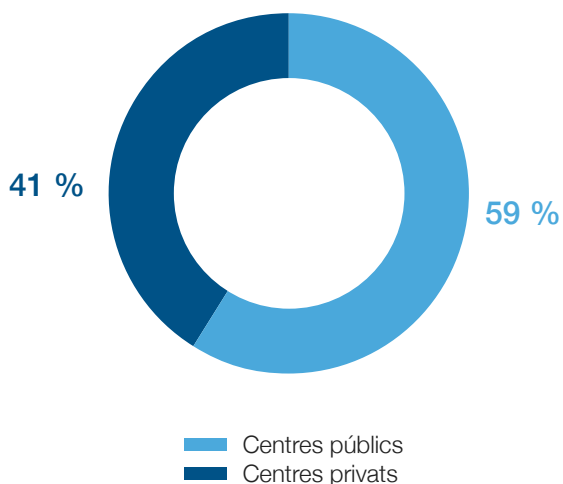
Alumnat d'ensenyaments de 3 a 16 anys



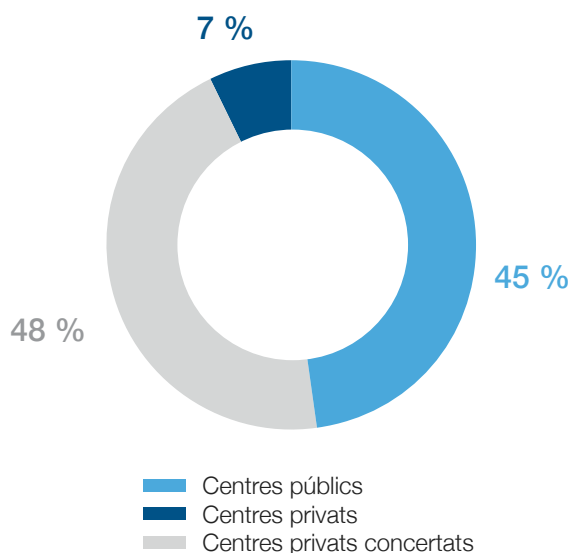
Alumnat d'ensenyaments de règim general



Alumnat d'altres ensenyaments



Alumnat de tots els ensenyaments



2.2. Alumnat per districtes

Les taules recullen les dades de l'alumnat dels centres públics, privats concertats i privats de tots els districtes de la ciutat. No s'hi inclou l'alumnat de formació professional, ja que l'oferta d'aquests estudis es fa en l'àmbit de la ciutat, no del districte.

Centres públics

	Ensenyaments de 3 a 16 anys						Batxillerat	Total
	Infantil (0-3)	Infantil (3-6)	Primària	Secundària	Total (3-16)			
Ciutat Vella	535	1.093	2.163	1.348	4.604	663	5.802	
L'Eixample	1.034	2.473	4.991	2.384	9.848	1.575	12.457	
Sants-Montjuïc	1.019	1.998	4.119	2.288	8.405	775	10.199	
Les Corts	314	886	1.873	1.254	4.013	593	4.920	
Sarrià-Sant Gervasi	490	687	1.627	1.481	3.795	835	5.120	
Gràcia	748	1.531	3.103	832	5.466	358	6.572	
Horta-Guinardó	981	1.759	3.929	2.075	7.763	904	9.648	
Nou Barris	1.066	1.853	4.470	3.430	9.753	1.108	11.927	
Sant Andreu	975	2.181	4.583	2.789	9.553	704	11.232	
Sant Martí	1.641	3.506	7.687	4.622	15.815	1.676	19.132	
Total	8.803	17.967	38.545	22.503	79.015	9.191	97.009	

Centres privats concertats

	Ensenyaments de 3 a 16 anys						Batxillerat	Total
	Infantil (0-3)	Infantil (3-6)	Primària	Secundària	Total (3-16)			
Ciutat Vella	0	488	1.127	933	2.548	599	3.147	
L'Eixample	0	2.159	5.758	5.217	13.134	753	13.887	
Sants-Montjuïc	0	1.253	2.564	2.124	5.941	675	6.616	
Les Corts	0	1.438	3.300	3.032	7.770	247	8.017	
Sarrià-Sant Gervasi	0	4.000	10.172	8.248	22.420	699	23.119	
Gràcia	0	1.156	2.908	2.364	6.428	245	6.673	
Horta-Guinardó	0	1.813	4.595	4.075	10.483	389	10.872	
Nou Barris	0	1.287	3.012	2.384	6.683	433	7.116	
Sant Andreu	0	1.348	3.378	2.968	7.694	1.295	8.989	
Sant Martí	0	1.718	3.858	2.982	8.558	604	9.162	
Total	0	16.660	40.672	34.327	91.659	5.939	97.598	

Centres privats

	Ensenyaments de 3 a 16 anys						Batxillerat	Total
	Infantil (0-3)	Infantil (3-6)	Primària	Secundària	Total (3-16)			
Ciutat Vella	20	0	0	0	0	0	20	
L'Eixample	1.550	66	130	102	298	1.897	3.745	
Sants-Montjuïc	832	13	0	0	13	92	937	
Les Corts	718	308	814	588	1.710	925	3.353	
Sarrià-Sant Gervasi	1.785	57	46	240	343	4.339	6.467	
Gràcia	592	30	94	50	174	408	1.174	
Horta-Guinardó	429	59	120	80	259	822	1.510	
Nou Barris	444	0	0	0	0	60	504	
Sant Andreu	540	0	0	0	0	82	622	
Sant Martí	825	0	0	0	0	114	939	
Total	7.735	533	1.204	1.060	2.797	8.739	19.721	

Tots els centres

	Ensenyaments de 3 a 16 anys						Batxillerat	Total
	Infantil (0-3)	Infantil (3-6)	Primària	Secundària	Total (3-16)			
Ciutat Vella	555	1.581	3.290	2.281	7.152	1.262	8.969	
L'Eixample	2.584	4.698	10.879	7.703	23.280	4.225	30.089	
Sants-Montjuïc	1.851	3.264	6.683	4.412	14.359	1.542	17.752	
Les Corts	1.032	2.632	5.987	4.874	13.493	1.765	16.290	
Sarrià-Sant Gervasi	2.275	4.744	11.845	9.967	26.556	5.873	34.704	
Gràcia	1.340	2.717	6.105	3.246	12.068	1.011	14.419	
Horta-Guinardó	1.410	3.631	8.644	6.230	18.505	2.115	22.030	
Nou Barris	1.510	3.140	7.482	5.814	16.436	1.601	19.547	
Sant Andreu	1.515	3.529	7.961	5.757	17.247	2.081	20.843	
Sant Martí	2.466	5.224	11.545	7.604	24.373	2.394	29.233	
Total	16.538	35.160	80.421	57.890	173.471	23.869	213.878	

2.3. Alumnat amb necessitats educatives especials de suport educatiu

La majoria dels alumnes amb necessitats educatives especials (NESE A) cursen ensenyaments obligatoris (88 %), i el 72 % estan escolaritzats en centres ordinaris.

L'aplicació del Decret d'educació d'inclusiva aspira a escolaritzar en centres d'educació especial només el 5 % de l'alumnat. Ara, aquest percentatge és del 27 %, aproximadament.

Distribució de l'alumnat per ensenyament

	Alumnat
Obligatòria	6.820
CEE	1.755
Centre ordinari	5.065
Postobligatòria	943
CEE	365
Centre ordinari	578
Total	7.742

Per tipologia de necessitat específica i tipologia d'escolarització

	Centre ordinari	SIEI	SIAL	CEE	Escolarització compartida	Total
Trastorns de l'espectre autista	1.853	491	0	683	41	3.068
Discapacitat intel·lectual	981	224	2	799	19	2.025
Retard del desenvolupament sense etiologia clara	668	63	0	25	0	756
Trastorn greu de la conducta o mental	497	16	0	77	15	605
Pluridiscapacitat	94	24	3	379	1	501
Discapacitat motriu	248	14	0	81	0	343
Discapacitat auditiva	119	4	82	32	1	238
Trastorn mental greu	61	3	0	40	4	108
Discapacitat visual	89	3	0	2	0	94
Malaltia degenerativa, greu i minoritària	17	3	0	1	1	22
Total	4.627	827	87	2.119	82*	7.742

2.4. Centres segons la titularitat

Les taules recullen les dades dels centres educatius de la ciutat segons la seva titularitat, siguin centres públics, privats concertats —sostinguts amb fons públics— o privats. S'especifica el tipus d'ensenyaments que ofereixen, de règim general o d'altres ensenyaments.

Centres públics

	2019-2020	2020-2021	2021-2022	2022-2023
Escoles bressol i llars d'infants	106	107	107	108
Escoles	167	163	162	161
Instituts escola	6	10	14	16
Instituts	61	62	63	60
Ensenyaments de música i dansa integrats	2	2	2	1
<i>Total centres d'ensenyaments de 3 a 16 anys</i>	<i>236</i>	<i>237</i>	<i>241</i>	<i>238</i>
Instituts exclusius de postobligatoris	13	15	15	20
Educació especial	8	8	8	8
Ensenyaments artístics i de música	13	13	14	17
Escoles oficials d'idiomes	6	6	6	6
Formació de persones adultes	26	26	26	26
Altres*	10	11	9	9
Total	418	423	426	432

* Aules hospitalàries i centres educatius en centres penitenciaris.

Centres privats concertats

	2018-2019	2019-2020	2020-2021	2021-2022
Llars d'infants*	7	6	7	6
Educació infantil i primària	26	26	24	25
Educació primària i secundària	131	129	123	123
Educació secundària	28	28	28	27
Educació especial	26	26	28	26
Ensenyaments artístics i de música	0	0	0	0
Formació de persones adultes	0	0	0	0
Pla d'estudis estranger	0	0	0	0
Altres**	2	1	1	1
Total	220	216	211	208

* Es consideren centres concertats els que també tenen parvulari concertat.

** Aules hospitalàries i centres educatius en centres penitenciaris.

Centres privats

	2019-2020	2020-2021	2021-2022	2022-2023
Llars d'infants	175	142	129	126
Educació infantil i primària	2	2	2	2
Educació primària i secundària	6	6	3	5
Educació secundària	46	45	45	51
Educació especial	0	0	0	0
Ensenyaments artístics i de música	72	70	74	77
Formació de persones adultes	11	9	9	9
Pla d'estudis estranger	11	13	13	13
Altres*	3	5	2	2
Total	326	292	277	285

* Aules hospitalàries i centres educatius en centres penitenciaris.

Tots els centres

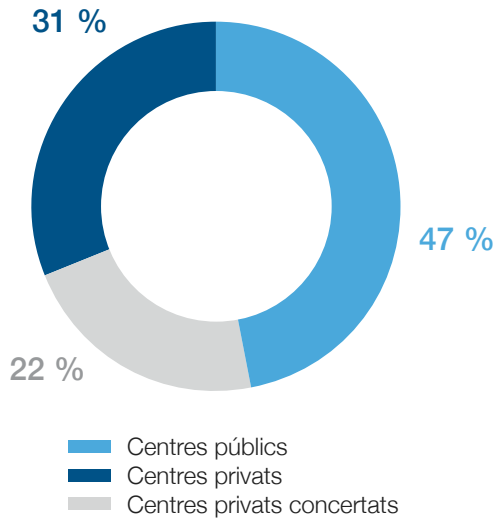
	2019-2020	2020-2021	2021-2022	2022-2023
Centres públics	418	423	426	432
Centres privats concertats	220	216	211	208
<i>Total centres sostinguts amb fons públics</i>	<i>638</i>	<i>639</i>	<i>637</i>	<i>640</i>
Centres privats	326	292	277	285
Total	964	931	914	925

Centres gestionats pel Consorci

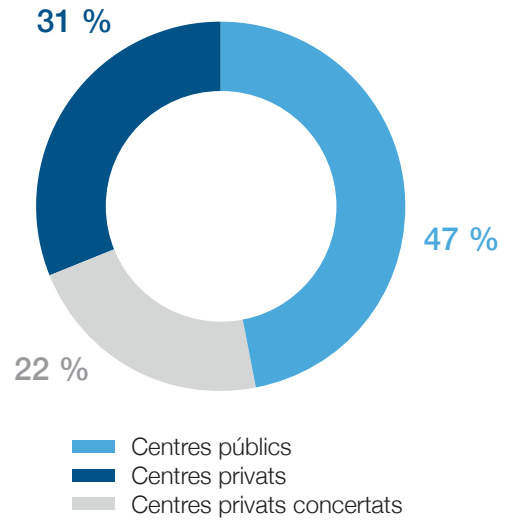
	2019-2020	2020-2021	2021-2022	2022-2023
Llars d'infants	5	5	5	5
Escoles	167	163	162	161
Instituts escola	6	10	14	16
Instituts	61	62	63	60
Ensenyaments de música i dansa integrats	1	1	1	1
<i>Total centres d'ensenyaments de 3 a 16 anys</i>	<i>235</i>	<i>236</i>	<i>245</i>	<i>238</i>
Instituts exclusius de postobligatoris	13	15	15	20
Educació especial	8	8	8	8
Ensenyaments artístics	4	4	4	4
Escoles oficials d'idiomes	6	6	6	6
Formació de persones adultes	26	26	26	26
Total	297	300	304	307

Distribució dels centres segons la titularitat

Centres amb ensenyaments de règim general



Tots els centres



03

L'escolarització
a Barcelona

3.1. Oferta educativa

El Consorci desenvolupa la planificació de l'oferta educativa de la ciutat a partir de tres principis fonamentals, la proximitat, la qualitat i l'equitat, amb l'objectiu de garantir la igualtat d'oportunitats educatives per a tothom. La novetat principal d'aquest curs ha estat la creació de tres instituts nous: dos instituts d'ensenyaments obligatoris i un d'ensenyaments postobligatoris.

Nous centres públics

Districte	Centre	Etapa	Línies	Tipologia
Ciutat Vella	Institut de Logística de Barcelona	GM, GS, PFI	2	Nou centre
Sarrià-Sant Gervasi	Institut Escola Projecte	Infantil, primària i secundària	1	Nou centre per incorporació a la xarxa pública
Nou Barris	Institut Escola El Molí	Infantil, primària i secundària	1/2	Nou centre per transformació en institut escola

Oferta de grups a I3

	2019-2020	2020-2021	2021-2022	2022-2023
Centres públics	268	271	273	279
Centres privats concertats	280	299	292	278
Total	548	570	565	557

Oferta de grups a 1r d'ESO

	2019-2020	2020-2021	2021-2022	2022-2023
Centres públics	184	202	194	195
Centres privats concertats	304	304	296	295
Total	488	506	490	490

Oferta de grups a 1r de batxillerat

	2019-2020	2020-2021	2021-2022	2022-2023
Centres públics	145	151	163	169
Centres privats concertats	97	98	83	79
Total	242	249	246	248

Oferta de grups a 1r d'ensenyaments artístics de grau mitjà

	2019-2020	2020-2021	2021-2022	2022-2023
Centres públics	5,5	6,5	8,5	14
Centres privats concertats	0	0	0	0
Total	5,0	6,5	8,5	14

Oferta de grups a 1r d'ensenyaments artístics de grau superior

	2019-2020	2020-2021	2021-2022	2022-2023
Centres públics	27,0	25,5	27,0	27,5
Centres privats concertats	0	0	0	0
Total	27,0	25,5	27,0	27,5

Oferta de grups a 1r de formació professional de grau mitjà

	2019-2020	2020-2021	2021-2022	2022-2023
Centres públics	118,5	122	141	156
Centres privats concertats	101,0	102	106	107
Total	219,5	224	247	263

Oferta de grups a 1r de formació professional de grau superior

	2019-2020	2020-2021	2021-2022	2022-2023
Centres públics	179,5	182,5	183	194,5
Centres privats concertats	128,0	126	124	127
Total	307,5	308,5	307	321,5

3.2. Escolarització de l'alumnat

3.2.1. Procés de preinscripció en ensenyaments obligatoris i postobligatoris

Cada any, a la primavera, el Consorci organitza i coordina el procés de preinscripció i matrícula als centres docents de la ciutat de titularitat pública i privada concertada dels ensenyaments d'educació infantil, primària i secundària obligatòria, ensenyaments postobligatoris (batxillerats, formació professional, arts plàstiques i disseny) i dels programes de formació inicial.

Oferta i demanda dels diversos ensenyaments

	Oferta de places			Sol·licituds rebudes		
	2020-2021	2021-2022	2022-2023	2020-2021	2021-2022	2022-2023
Ed. infantil (2n cicle)	15.770	15.043	14.400	13.168	12.784	11.882
Ed. primària	3.464	4.867	5.069	3.142	3.625	3.222
Ed. secundària obligatòria	9.237	9.200	9.045	9.023	8.882	8.769
Batxillerats	5.115	5.636	5.707	3.968	4.492	4.532
Formació professional	16.934	17.513	18.927	20.908	25.613	25.191
Arts plàstiques i disseny	1.086	1.252	1.575	1.075	1.382	1.526
Programes formació inicial	628	637	676	1.106	1.180	1.198
Total	52.234	54.148	55.399	52.390	57.958	56.320

	Places assignades		
	2020-2021	2021-2022	2022-2023
Ed. infantil (2n cicle)	12.570	11.583	11.406
Ed. primària	1.739	1.968	1.704
Ed. secundària obligatòria	8.270	7.551	7.796
Batxillerats	3.132	3.517	4.083
Formació professional	12.316	13.428	18.724
Arts plàstiques i disseny	726	607	879
Programes formació inicial	626	632	676
Total	39.379	39.286	45.268

Oferta i demanda a I3

	2019-2020	2020-2021	2021-2022	2022-2023
Oferta de places	14.074	14.076	12.434	12.185
Sol·licituds rebudes	12.489	11.986	11.308	10.752
Sol·licituds assignades	12.512	11.989	10.761	10.752

Oferta i demanda a 1r d'ESO

	2019-2020	2020-2021	2021-2022	2022-2023
Oferta de places	7.271	7.691	7.292	7.230
Sol·licituds rebudes	6.926	7.299	7.051	6.917
Sol·licituds assignades	6.917	7.272	6.649	6.915

Alumnat amb necessitats educatives específiques (NEE)

		Al·legacions rebudes			Alumnat assignat		
		2020-2021	2021-2022	2022-2023	2020-2021	2021-2022	2022-2023
Ed. infantil (2n cicle) i ed. primària	A	374	358	506	290	313	537
	B	1.027	992	2.247	689	1.391	2.556
	C	49	223	2.247	0	1	2.556
	<i>Total</i>	<i>1.450</i>	<i>1.573</i>	<i>2.753</i>	<i>979</i>	<i>1.705</i>	<i>3.093</i>
Ed. secundària obligatòria	A	273	226	239	237	228	241
	B	1.155	1.146	1.729	935	1.325	1.819
	C	63	77	77	0	3	1.819
	<i>Total</i>	<i>1.491</i>	<i>1.449</i>	<i>1.968</i>	<i>1.172</i>	<i>1.556</i>	<i>2.060</i>
Total	2.941	3.022	4.721	2.151	3.261	5.133	

(*) A partir del curs 2022-2023, amb la posada en marxa del Decret 11/2021, de 16 de febrer, les places NEE C s'assimilen al grup de les NEE B (article 54.3).

Reclamacions ateses a la Comissió de Garanties d'Admissió

	2019-2020	2020-2021	2021-2022	2022-2023
Reclamacions	667	827	1.294	1.772
Ampliació de sol·licitud	223	261	171	289
Total	890	1.088	1.465	2.061

3.2.2. Assignació en el procés de preinscripció

Assignació de places a I3

	2019-2020	2020-2021	2021-2022	2022-2023
1a opció	93,0 %	92,9 %	88,5 %	90,4 %
Altres opcions	6,6 %	6,0 %	8,6 %	8,8 %
Ofici	0,4 %	1,1 %	2,9 %	0,8 %

Assignació de places a 1r d'ESO

	2019-2020	2020-2021	2021-2022	2022-2023
1a opció	88,0 %	88,0 %	79,0 %	84,8 %
Altres opcions	9,4 %	8,2 %	13,5 %	11,0 %
Ofici	2,6 %	3,8 %	7,5 %	4,2 %

3.2.3. Procés d'admissió abans de l'inici del curs escolar

El Consorci gestiona l'escolarització de l'alumnat que sol·licita plaça en educació infantil (segon cicle), educació primària i educació secundària obligatòria un cop tancat el procés de preinscripció.

Total de sol·licituds

	2019-2020	2020-2021	2021-2022	2022-2023
Educació infantil (2n cicle)	1.163	710	628	1.357
Educació primària	1.513	837	834	1.994
Educació secundària obligatòria	1.345	673	810	1.756
Total	4.021	2.220	2.272	5.107

3.2.4. Procés d'admissió durant el curs escolar

El Consorci organitza i coordina l'escolarització de l'alumnat que sol·licita plaça en educació infantil (segon cicle), educació primària i educació secundària obligatòria una vegada començat el curs escolar.

Total de sol·licituds

	2019-2020	2020-2021	2021-2022	2022-2023
Educació infantil (2n cicle)	1.765	1.616	1.635	1.442
Educació primària	2.875	2.113	2.883	2.518
Educació secundària obligatòria	2.136	1.599	2.029	1.969
Total	6.776	5.328	6.547	5.929

3.3. Les beques i ajuts

3.3.1. Ajuts de menjador

S'ofereixen a l'alumnat de 13 a 4t d'ESO escolaritzat en centres públics i privats concertats.

Dades de la convocatòria

	2019-2020	2020-2021	2021-2022	2022-2023
Sol·licituds	39.371	41.627	48.978	54.403
Concedits	32.121	34.472	40.567	45.373
Despesa final	15.364.449 €	29.691.804 €	36.540.947 €	42.093.716 €

Dades per nivell educatiu

	Concedides	%
Educació especial	924	2 %
Educació infantil i primària	35.826	79 %
Educació secundària obligatòria	8.623	19 %
Total	40.251	100 %

Dades per districte

	Concedides	%
Ciutat Vella	4.024	9 %
L'Eixample	5.077	11 %
Sants-Montjuïc	5.603	12 %
Les Corts	1.529	3 %
Sarrià-Sant Gervasi	1.694	4 %
Gràcia	2.551	6 %
Horta-Guinardó	5.439	12 %
Nou Barris	8.177	18 %
Sant Andreu	4.725	10 %
Sant Martí	6.554	14 %
Total	45.373	100 %

3.3.2. Beques de caràcter general

Són les que s'ofereixen a l'alumnat que cursa estudis obligatoris, postobligatoris i superiors no universitaris.

Beques tramitades

	2019-2020	2020-2021	2021-2022	2022-2023
Concedides	10.011	11.753	13.175	12.763
Denegades	5.631	6.110	8.370	11.489
Total	15.642	17.863	21.545	24.252

Per procedència de l'alumnat

	2019-2020	2020-2021	2021-2022	2022-2023
Barcelona	7.288	8.264	9.626	11.574
Resta de poblacions	8.354	9.599	11.919	12.678
Total	15.642	17.863	21.545	24.252

Per nivell educatiu

	Sol·licituds	Denegades	Concedides
Batxillerat	4.388	1.407	2.981
Grau mitjà	5.219	2.374	2.845
Grau superior	10.532	4.289	6.243
Proves d'accés a grau mitjà i a grau superior	80	28	52
Idiomes	140	86	54
Programes de formació i inserció	0	0	0
Estudis superiors	1.038	450	588
Estudis no convocats	2.219	2.219	0
Total	23.616	10.853	12.763

* Tenim 636 beques denegades sense dades sobre els estudis que van demanar els becaris.

3.3.3. Beques per a alumnat amb necessitats específiques

Són les que s'ofereixen a l'alumnat amb necessitats específiques derivades de discapacitat o trastorn greu de conducta, i també a l'alumnat amb necessitats específiques associades a altes capacitats.

Beques tramitades

	2019-2020	2020-2021	2021-2022	2022-2023
Concedides	3.138	2.825	2.733	2.764
Denegades	778	912	868	859
Total	3.916	3.737	3.601	3.623

Per tipus de centre

	2019-2020	2020-2021	2021-2022	2022-2023
Específics	1.628	1.559	1.505	1.467
Ordinaris	2.288	2.178	2.096	2.156
Total	3.916	3.737	3.601	3.623

Per procedència de l'alumnat

	2019-2020	2020-2021	2021-2022	2022-2023
Barcelona ciutat	3.266	2.970	2.972	3.028
Resta de poblacions	650	629	629	595
Total	3.916	3.599	3.601	3.623

04

Noves actuacions
i fets més destacats

4.1 Nous centres i nous equipaments educatius públics per a la ciutat

4.1.1. El nou Institut de Logística de Barcelona inicia el curs escolar amb 345 places en partenariat amb Port de Barcelona

L'Institut de Logística de Barcelona és un nou centre d'àmbit professional centrat en la indústria logística i situat al port de Barcelona, el principal port marítim de l'Estat dedicat al trànsit internacional de mercaderies, i que és partner de l'institut. El Consorci d'Educació i Port de Barcelona treballaran plegats en el desplegament del nou institut, que s'ubicarà el 2025 de manera definitiva al nou hub de coneixement, innovació i formació que Port de Barcelona desenvoluparà al moll de Sant Bertran.

La creació de l'Institut de Logística de Barcelona segueix la línia de treball de la singularització dels centres educatius per àmbits professionals, iniciada amb la creació de l'Institut Bonanova, al Parc de Salut Mar; l'Institut Tecnològic de Barcelona; l'Institut de l'Esport de Barcelona, i l'Institut dels Aliments de Barcelona, a Mercabarna, entre d'altres.

L'aposta per aquesta mena de centres permet la concentració del talent de docents i alumnes per treballar per a l'excel·lència, una interlocució clara amb l'empresa, una eina que clarifica l'oferta i facilita l'orientació i la visualització aspiracional per a l'alumnat del seu horitzó formatiu i professional.

A Port de Barcelona s'integren diversos tipus d'iniciatives vinculades al coneixement, a la formació i a la innovació. L'Institut de Logística de Barcelona completa aquesta proposta formativa que ja s'estava oferint al port mitjançant centres especialitzats i de referència, com l'Institut de Nàutica de Barcelona, centrat en els esports nàutics i la indústria de reparació de vaixells; la Facultat de Nàutica de la Universitat Politècnica de Catalunya (UPC), la més antiga de l'Estat en la seva especialitat, o l'Escola Eu-



ropea-Intermodal Transport, que en els seus 15 anys de vida s'ha convertit en un referent per a la formació en transport i logística, sense oblidar la formació especialitzada que porten a terme les associacions sectorials.

A més, també es podrà cursar tota aquella formació ocupacional que permeti més especialització en el transport de mercaderies per carretera, activitats auxiliars de magatzem, organització de transport i distribució, gestió comercial i financera de transport per carretera, màrqueting i compravenda comercial, assistència a la investigació de mercats i estiba.

Oportunitats

La creació de l'Institut de Logística de Barcelona permetrà establir sinergies amb Port de Barcelona, i amb altres empreses que operen també en aquest àmbit econòmic. L'alumnat tindrà la possibilitat de fer pràctiques en el món empresarial d'aquest àmbit, i, al seu torn, les empreses podran formar professionals i preparar-los per al món laboral. A més a més, els docents de l'Institut de Logística de Barcelona també podran ampliar els coneixements i la formació en contacte directe amb el hub logístic, que, alhora, podrà aportar professionals per a la docència. Així, l'Institut de Logística de Barcelona, ubicat al port de Barcelona, ha de funcionar esdevenint nexa i interlocutor directe amb els grans actors del sector metropolitans i autonòmics.

L'Institut de Logística al hub del port de Barcelona suposa una oportunitat de formació per als perfils professionals emergents en el sector logístic a curt termini, segons un estudi elaborat per la Fundació BCN Formació Professional sobre professions portuàries.

A més a més, l'àmbit de la logística requereix també professionals en diverses titulacions que ara per ara costen de trobar al mercat laboral i que es podran formar en altres instituts de la ciutat en col·laboració amb l'Institut de Logística de Barcelona, que pot exercir la funció d'especialitzar aquests altres tècnics.

A banda de tot això, l'Institut de Logística de Barcelona pretén apostar decididament per la internacionalització, el contacte amb altres centres de formació ubicats en ports i l'aprofundiment en la competència lingüística en llengües estrangeres del seu alumnat, en col·laboració amb les escoles oficials d'idiomes de Barcelona (EOI).

La recerca de talent i la demanda professional en el sector logístic reforcen la necessitat de crear un institut d'àmbit vocacional que concentri formacions que fins ara s'impartien en altres centres. Concentrar tota l'oferta formativa en un sol centre i en un context com és el port de Barcelona respondrà a les necessitats dels professionals en un sector en clara expansió.

Hi haurà la possibilitat de signar convenis per a la formació amb centres de treball i també de formació dual, a més de fomentar projectes de recerca i desenvolupament a través dels programes d'R+D de les empreses del hub del port de Barcelona. També es volen crear relacions amb les universitats i continuar creant coneixement en el camp de la logística.

4.1.2. Es crea l'Institut Escola El Molí, al districte de Nou Barris

L'Institut Escola El Molí, situat al districte de Nou Barris, ha iniciat el camí el curs 2022-2023, com a projecte de transformació educativa a partir de la fusió de l'Escola Prosperitat, que tenia una línia, i l'Institut Galileo Galilei, que en tenia dues.

El nou institut escola tindrà capacitat per a 575 alumnes. Ofereix una línia de places d'infantil i primària, dues a secundària, una a primer de batxillerat i dues a segon de batxillerat.

Per al desenvolupament de les activitats, el nou centre aprofita els equipaments de l'Escola Prosperitat i l'Institut Galileo Galilei: ja s'han fet algunes obres a les cobertes i les façanes, i també es preveu adequar els espais a les noves necessitats.

El propòsit del nou projecte és millorar la continuïtat entre les diverses etapes educatives. Amb la reunió de totes les etapes educatives, des de 3 fins a 16 anys, s'ofereix una experiència educativa i de vida als infants i els joves, i s'integra d'una manera coherent el seu pas per l'educació obligatòria, en un model d'èxit en què cada individu se senti reconegut plenament com a ciutadà de ple dret, per consolidar la convivència tant a la comunitat educativa com al barri.

Aquest plantejament permet a l'equip docent fer un veritable seguiment de l'evolució personal i educativa de cada alumne o alumna i ajustar les seves accions al grau de maduresa, acompanyant-lo en el trànsit entre la infantesa i l'adolescència, amb una intensa relació i constant treball conjunt entre els equips de les diverses etapes educatives (infantil, primària i secundària), per tal de construir i sostenir una visió global en què compartim coneixements i experteses. La interacció entre infants i adolescents ens permet treballar per una millor relació i enriquiment personal i de convivència.

4.1.3. L'Escola Projecte s'incorpora a la xarxa pública com a institut escola

La ciutat de Barcelona ha incorporat 340 places públiques més al districte de Sarrià-Sant Gervasi amb la integració a la xarxa pública de l'Escola Projecte com a Institut Escola Projecte.

El centre educatiu continuarà la seva activitat educativa el curs 2022-2023, però dins de la xarxa pública. Donarà resposta així a la necessitat d'escola pública al districte de Sarrià-Sant Gervasi, i s'avançarà en l'equilibri entre el nombre de residents i l'oferta pública: aquest districte és el que té menys pes d'alumnat en centres públics de la ciutat, amb només un 12 % d'alumnat dels 3 als 16 anys en escoles públiques, quan al conjunt de la ciutat actualment és del 46 %, encara lluny del 70 % de Catalunya.

El centre estava gestionat per la Fundació Projecte i la Fundació Herminio Tudela i oferia una línia amb 340 alumnes matriculats entre educació infantil de 2n cicle, primària i secundària obligatòria. La plantilla que formava part del centre, un total de 30 persones entre personal docent i personal d'administració i serveis (PAS), ha passat a formar part de la xarxa pública.

El Consorci d'Educació ha treballat amb la comunitat educativa per tal d'explicar com serà la seva integració a la xarxa pública a partir del curs 2022-2023.

S'han previst una sèrie d'actuacions d'obres de reforma i millora, que es faran preferiblement en períodes no lectius i, en tot cas, seran compatibles amb l'activitat educativa en cas que les obres es facin fora de les vacances escolars. La inversió està pressupostada en 634.800 euros en els propers anys, finançats el 50 % per l'Ajuntament i el 50 % pel Departament d'Educació, com en la resta d'inversions de millora dels equipaments d'instituts escola públics de la ciutat, en un edifici del centre educatiu que disposa d'un espai de 2.989,68 m².

4.2. Nous equipaments i millores

4.2.1. L'Institut Angeleta Ferrer inaugura l'equipament definitiu

L'Institut Angeleta Ferrer, que va obrir les portes el curs passat en una ubicació provisional al recinte de l'Escola Industrial als mòduls de l'Escola Entença, ha estrenat aquest curs 2022-2023 l'equipament definitiu situat a l'Eixample. Les obres de construcció del nou edifici es van iniciar el 2019 a càrrec d'Infraestructures.cat, i el Departament d'Educació hi ha invertit 7.750.000 €.

L'Ajuntament va cedir, l'any 1999, un solar al carrer de la Marina, entre Consell de Cent i Diputació, perquè s'hi construís l'institut.



Característiques del nou equipament

L'equipament, de 4.870,65 m², consta d'una planta baixa, on se situen els serveis comuns, com l'administració, la biblioteca i la cafeteria, i sis plantes per a l'activitat lectiva. A més, també disposa d'uns alts on s'ubiquen les sales del professorat i les aules especialitzades, així com d'un semisoterrani i un soterrani, destinats a l'activitat física de l'institut, amb vestidors, un pati interior amb les pistes poliesportives exteriors i un gimnàs - espai polivalent de 503 m² al soterrani.

L'edifici té una capacitat energètica de tipus B i incorpora sistemes per a la reducció de la despesa d'energia. S'hi han instal·lat 22 unitats de captadors solars amb una superfície total de 50 m² per a la producció del 60 % de la demanda d'aigua calenta sanitària (ACS) que l'edifici requereix durant un any. També disposa de 56 plaques fotovoltaïques amb una potència total de 20.000 kilowatts pic (kWp), per generar una producció d'electricitat de 9.039,66 kWh/any per a l'equipament.

Les sis plantes per a l'activitat lectiva estan distribuïdes de la manera següent: les dues primeres (planta 1 i 2) són per a batxillerat i les aules de tutoria, i les quatre següents (planta 3, 4, 5 i 6), per a ESO.

4.2.2. L'Institut Escola Arts

L'adequació de l'equipament de l'antic Institut Joan Coromines per acollir l'Institut Escola Arts és un procés que va començar l'any 2020 i que s'espera que culmini l'agost de l'any 2024. Aquest nou projecte educatiu aglutina l'oferta de l'Escola Miquel Bleach i el mateix Institut Joan Coromines, que, provisionalment, s'han ubicat a l'antiga Escola Sant Vicenç de Paül, amb l'objectiu de millorar la transició entre els cicles de primària i secundària.

La proposta comprèn la reforma integral i l'ampliació de l'edifici existent: reforma de la planta baixa, planta soterrani, plantes primera i segona i ampliació modular d'una tercera i quarta planta, més la transformació del pati actual. També es canvien les fusteries.

Les obres s'han fet en un procés gradual, i cada any s'han anat traslladant alguns grups que estudiaven als equipaments que hi havia a les altres dues seus. Són treballs molt complexos, sobretot pel fet que s'han de fer en edificis importants i amb l'alumnat a dins.

La superfície de l'equipament és de 5.472,97 m² i el pressupost total de la intervenció és de 9.784.800 euros

4.2.3. Programa estratègic de confort ambiental dels centres educatius de Barcelona

L'efecte illa de calor de la ciutat de Barcelona agreuja les altes temperatures i onades de calor a les quals l'emergència climàtica ens aboca. Per aquest motiu, es treballa molt especialment en les mesures per minimitzar l'impacte de les altes temperatures d'estiu als centres de la ciutat.

Al mes d'abril es va aprovar un pla per abordar la creixent afectació a l'activitat educativa dels centres provocada per l'augment de temperatures.

Es tracta d'un pla ambiciós, amb una mirada global, que desfocalitza el problema en fred o calor i s'orienta al confort ambiental dels usuaris, per aportar solucions d'escala, reproduïbles i integrals, i, per tant, més eficients i sostenibles.

A la fase de diagnòstic, s'han classificat els 234 centres educatius públics d'ensenyaments obligatoris en cinc categories, en funció de l'impacte que poden tenir per les altes temperatures que preveiem aquest estiu.

El programa planteja un procés d'intervenció en quatre nivells complementaris:

1. Mesures mitigadores bàsiques. Correcta gestió de l'equipament: campanya de ventilació nocturna, de les proteccions solars, dels tendals-umbracles, instal·lació de fonts i punts d'aigua.
2. Sistemes passius. Instal·lació de vinils, proteccions solars, ventilació encreuada natural, renovació de fusteries exteriors i envidrats, aïllament tèrmic en cobertes i en façanes, i també refugis climàtics als patis.
3. Sistemes actius de baix impacte (BI). Instal·lació de ventiladors portàtils (+672), ventiladors de sostre, sistemes de renovació forçada d'aire, climatització d'espais comuns específics, etc.
4. Sistemes actius renovables i domotitzats (ACS). Instal·lacions integrals de condicionament natural de l'aire (fred i/o calor) amb energies renovables (plaques fotovoltaïques) i amb intensitat progressiva i regulada (sensorització i telecontrol), per edificis educatius.

4.2.4. Mobiliari de secundària i transformació d'espais

El mobiliari d'una escola té un gran valor pedagògic i un rol important en l'educació de l'alumnat. És un element que pot condicionar o afavorir el procés d'aprenentatge, en funció de la seva funcionalitat, la qualitat i l'estat de conservació, el disseny, la disposició dins l'espai, etc.

Generar les condicions adequades per a l'aprenentatge a totes les escoles de la ciutat implica també disposar de les opcions de mobiliari que responen millor a les necessitats pedagògiques de cada centre.

En el marc del Programa de disseny d'interiors i la transformació d'espais, i seguint l'èxit i bona acollida que té la transformació de mobiliari en les etapes d'infantil i primària, s'ha treballat en la transformació d'espais i de mobiliari en totes les aules de 1r d'ESO de tots els instituts i instituts escola de la ciutat.

El pressupost, d'un milió d'euros, ha servit per canviar taules, cadires i altres elements a 174 aules de 1r d'ESO de 69 centres públics.

Les direccions i els equips docents han pogut visitar les aules d'exposició que ha muntat el Consorci amb l'assessorament d'una pedagoga especialitzada en pedagogia Reggio Emilia i d'una neurocientífica especialista en neuroarquitectura.

El mobiliari proposat és més versàtil, de línies neutres i colors suaus. La tendència és que els elements siguin plegables, mòbils i que afavoreixin els ambients poc carregats i en transformació constant. Tot plegat, per adequar l'espai al treball cooperatiu dels estudiants i per dir adeu a les taules i cadires verdes tradicionals.



4.3. Lluita contra la segregació escolar

4.3.1. Pla de xoc contra la segregació i per a la igualtat d'oportunitats i èxit educatiu

L'educació és una de les palanques fonamentals per impulsar una societat democràtica, oberta, avançada i inclusiva, un mecanisme generador d'oportunitats de mobilitat social i de progrés per al conjunt de la ciutadania.

Garantir el dret de tots els infants i joves, independentment del seu origen o situació socioeconòmica i familiar, a uns resultats educatius en igualtat d'oportunitats suposa lluitar de manera decidida contra les desigualtats educatives. Que cada infant i cada jove tingui èxit en l'itinerari educatiu és part inalienable del propòsit que ens guia com a servei educatiu de la ciutat. Que cadascun tingui èxit serà l'èxit del sistema i el resultat d'un esforç col·lectiu.

Davant el que alertaven diversos informes sobre la realitat de la segregació escolar a Barcelona, el Consorci va dissenyar un Pla de xoc contra la segregació, per la igualtat d'oportunitats i l'èxit educatiu, que es va posar en marxa de manera experimental el curs 2018/19 i que es va generalitzar al conjunt de la ciutat a partir del curs 2019/20.

El pla respon a dos objectius:

1. Evitar la concentració d'alumnat amb risc socioeconòmic o en situació de vulnerabilitat en determinats centres educatius mitjançant la distribució equitativa d'aquest alumnat entre el conjunt de centres educatius, tant públics com concertats, de la ciutat de Barcelona.
2. Garantir la igualtat d'oportunitats educatives de l'alumnat amb risc socioeconòmic o en situació de vulnerabilitat, i assegurar la gratuïtat de l'alumnat beneficiari en l'accés a les diverses activitats i serveis educatius.

En el procediment de la preinscripció per al curs 2018-2019, es va iniciar una experiència pilot en la identificació i la distribució equilibrada de l'alumnat

El Pla de xoc es va aplicar a l'alumnat de 13 i 1r d'ESO durant el curs 2019-2020, i a l'alumnat de 13, 14, 1r ESO i 2n ESO durant el curs 2020-2021. El programa va incrementant de manera progressiva la cobertura. Posteriorment, el Decret 11/2021, de 16 de febrer, de la programació de l'oferta educativa i del procediment d'admissió als centres del Servei d'Educació de Catalunya, estableix un nou marc normatiu i suposa una validació de les actuacions iniciades els darrers anys a través del Pla de xoc; va un pas més enllà dels acords assolits en el marc del Pacte Nacional per a l'Educació i consolida la lluita contra la segregació escolar, materialitzada en primera instància en la Llei 12/2009, d'educació, i posteriorment en el Pacte contra la segregació escolar a Catalunya, aprovat l'any 2019.

El curs 2022-2023, el Departament, d'acord amb el que s'ha esmentat anteriorment, inicia el desplegament de mesures per garantir la igualtat d'oportunitats de l'alumnat amb necessitats socioeconòmiques desfavorides, amb el programa de Motxilles Escolars als centres públics, i convocatòria de subvenció als centres concertats. Aquestes mesures consisteixen en l'assignació de recursos econòmics als centres per garantir la igualtat d'oportunitats de l'alumnat amb necessitats socioeconòmiques desfavorides (NESE B).

Els beneficiaris del programa de Motxilles Escolars són els centres educatius públics, que tenen matriculat alumnat NESE B.

Per aquest motiu, atès que tant el Pla de xoc com el programa de Motxilles Escolars comparteixen els mateixos criteris i imports, en aquesta subvenció s'unifiquen en un únic text.

El Pla de xoc s'aplica a l'alumnat en situació de vulnerabilitat socioeconòmica (NESE B) que compleixi els requisits de beneficiari el curs 2023-2024 i estiguin matriculats o es matriculin en un centre educatiu ordinari o d'educació especial, tant públic com concertat, de la ciutat de Barcelona, en els nivells educatius d'I5, EPRI-1, EPRI-2, ESO-3 i ESO-4.

Les Motxilles Escolars s'apliquen a l'alumnat en situació de vulnerabilitat socioeconòmica (NESE B) que compleixin els requisits de beneficiari el curs 2023-2024 i estiguin matriculats o es matriculin en un centre educatiu ordinari o d'educació especial públic, gestionats pel Consorci d'Educació de Barcelona, en els nivells educatius d'I3, d'I4, ESO-1 i ESO-2.

4.3.2. El Congrés Internacional de Polítiques de lluita contra la segregació clou el projecte europeu ECASS

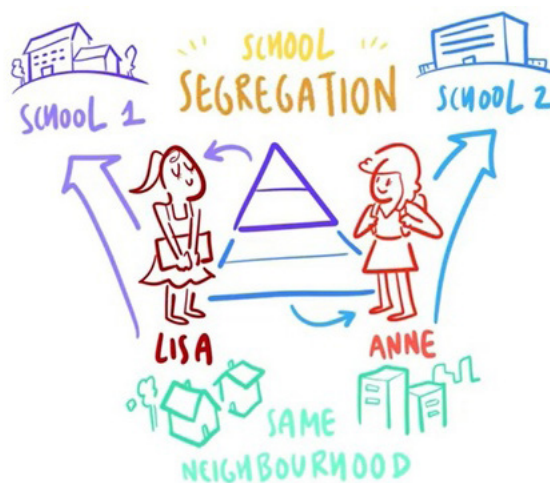
El projecte European Cities against School Segregation (ECASS) ha arribat a la fi després de tres anys d'investigacions sobre segregació escolar en tres ciutats europees: Barcelona, Milà i Oslo.

El projecte s'ha desenvolupat gràcies al treball col·laboratiu entre investigadors i responsables de les polítiques públiques que han buscat solucions innovadores als governs locals per a la reducció de la segregació. A més, la societat civil i la comunitat educativa també han participat en aquest intercanvi d'idees.

S'ha creat un sistema d'indicadors per poder analitzar la segregació escolar existent a les tres ciutats i s'ha elaborat un estudi de les dades més indicatives per poder ser observades i analitzades pels grups de recerca i política educativa. En el cas de Barcelona, el grup de recerca és el GEPS-UAB, i el de política educativa, el Consorci d'Educació de Barcelona; pel que fa a Milà, hi participen el Politecnico di Milano i l'Ajuntament de Milà, i a la capital noruega, la Universitat Noruega de Ciències de la Vida i l'Ajuntament d'Oslo.

També s'han desenvolupat una sèrie de materials formatius i guies per orientar els estats membres de la UE sobre quins són els marcs més favorables per a la lluita contra la segregació tenint en compte les particularitats de cada sistema pel que fa a la llibertat d'elecció de centre i a l'oferta escolar (presència de xarxa pública i concertada, zonificació...).

Les conclusions es van presentar al Congrés Internacional de Polítiques de lluita contra la segregació, que va tenir lloc a Barcelona els dies 15 i 16 de desembre del 2022.



4.4. Impuls a l'escola inclusiva

4.4.1. Detecció primerenca i assignació de centre

Entenem que l'alumnat és divers en el seu desenvolupament (diferents capacitats, motivació, ritmes d'aprenentatge, història de salut i de vida, etc.). Tot aquest alumnat ha de ser atès en igualtat de condicions, preferentment a l'escola ordinària, i cal ajustar la resposta educativa i els recursos a les seves necessitats, que poden variar en intensitat i freqüència en la seva escolarització.

El curs 2022-2023 es configura un grup de treball coordinat per la direcció de l'Àrea d'Educació Inclusiva del Consorci, grup format per tècnics de la mateixa àrea, psicopedagogs i fisioterapeutes dels equips d'assessorament

psicopedagògic (EAP) i professionals dels serveis educatius específics (SEE).

L'objectiu del grup de treball és reflexionar sobre el desplegament del Decret 150/2017, amb l'anàlisi del sistema actual de categorització de les NESE, i poder elaborar una proposta d'identificació des d'una perspectiva psicopedagògica.

També s'ha demanat a aquest grup que faci aportacions per al disseny d'un sistema de gestió de l'escola inclusiva. Es reflexiona al voltant de l'actual sistema de reconeixement de les NESE de l'alumnat molt lligat a un diagnòstic clínic, dels criteris de valoració emprats per cadascun dels equips en l'avaluació psicopedagògica i en la presa de decisions en relació amb les modalitats d'escolarització. Així mateix, es recullen les eines més adequades per portar a la pràctica l'avaluació psicopedagògica.

Quin és el nostre model?

- Una detecció primerenca de les necessitats educatives
- La preferència per una educació inclusiva a l'escola ordinària
- La personalització dels aprenentatges
- La garantia d'una plaça reservada per a la millor atenció educativa

Pla d'accions

- Implantació de l'expedient electrònic a tot l'alumnat NESE A
- Detecció precoç de l'alumnat NESE A amb:
 - Col·laboració amb CDIAP, EIPI, EAEN/IMEB i serveis educatius específics
 - Accés a les famílies a informar de les possibles NESE del seu fill abans de l'escolarització
- Criteris únics en la valoració de les NESE en tots els alumnes i creació d'un equip central de valoració psicopedagògica (EDA)
- Reserva de places ajustada a les necessitats educatives detectades en centres amb el recurs adequat per a la distribució equilibrada
- Sessions informatives, [material de suport](#) i acompanyament a les famílies als deu districtes de la ciutat.

- Reforç del rol de l'EAP en la valoració psicopedagògica en context de centre-aula.

Prioritàriament, només s'escolaritzarà en CEE de manera excepcional l'alumnat amb discapacitats greus que necessitin una elevada intensitat de suport educatiu i mesures curriculars, metodològiques, organitzatives o psicopedagògiques altament individualitzades. Aquest criteri el determinarà l'informe de reconeixement de necessitats educatives especials de l'EAP.

4.4.2. Campanya d'informació de les beques del Ministeri d'Educació per a alumnat amb NEE A

Amb l'objectiu de fer difusió a les famílies d'alumnes amb NESE A de l'existència de les beques del Ministeri d'Educació i donar-los informació per optar als ajuts, s'han elaborat uns materials de difusió propis amb les condicions i dades bàsiques per obtenir-los.

Aquests materials s'han distribuït a través dels centres educatius, en coordinació amb les direccions, i també s'han difós a través de les xarxes socials i el web del Consorci.

4.5. Lluita contra l'abandonament escolar prematur

4.5.1. Estudi en profunditat de l'alumnat de continuïtat assignat a CFPM i no matriculat

El novembre del 2022 es va presentar l'estudi La continuïtat formativa i la fidelització als ensenyaments postobligatoris a Barcelona. Es tracta d'un estudi de l'alumnat de continuïtat assignat a CFPM i no matriculat amb l'objectiu d'analitzar per què una part important de l'alumnat de continuïtat que es preinscriu a cicles formatius de grau mitjà no acaba consolidant la matrícula en aquests estudis tot i haver aconseguit una plaça.

L'univers de l'estudi han estat aquells i aquelles joves que el curs 21-22 estudiaven 4t d'ESO o PFI a Barcelona i que, havent demanat una plaça a

cicles formatius de grau mitjà i havent-ne aconseguit una, a 7 de setembre no estan matriculats en cap ensenyament de RALC.

Conclusions principals i recomanacions de l'estudi:

- Un 8,1 % dels i les joves de continuïtat que es van preinscriure a CFPM i van rebre assignació (386 alumnes) no van aprovar l'ESO o el PFI, i majoritàriament estan repetint o bé fent un PFI.
- Una part dels joves que es van preinscriure a CFPM han decidit, finalment, fer un batxillerat (4 %). Es recomana que la matrícula de batxillerat i de CFPM sigui coincident en el temps per evitar duplicitats.

4.5.2. Pla d'acompanyament de l'alumnat en la transició de l'educació secundària als ensenyaments postobligatoris

El curs 2022-2023 s'ha posat en marxa aquest pla, que s'integra en un nou paradigma orientador. Aquest any tot l'alumnat de Barcelona que formava part de la cohort que cursava 4t d'ESO ha estat orientat pels seus centres en les continuïtats formatives, i ha estat reportat al Consorci d'Educació de Barcelona en un procés anomenat Orientació Massiva, que insta els centres a informar el Consorci d'Educació de l'opció escollida per l'alumne, després d'un procés de decisió acompanyat dels tutors i orientadors de centre el seu futur acadèmic de postobligatòria.

Aquest nou Pla d'acompanyament, doncs, vetlla per:

- Desplegar les mesures perquè l'alumnat vulnerable NEE B, tant si és de continuïtat com si forma part del col·lectiu definit pel Pla d'acompanyament del curs passat i que està en transició de l'educació secundària als ensenyaments postobligatoris, pugui obtenir una assignació de recursos específics de suport.
- Acompanyar a obtenir una plaça per a l'alumnat que ha cursat un curs de postobligatoris i era del Pla d'acompanyament anterior i que aquest curs no forma part de l'alumnat prioritzat en el nou sistema de matrícula.
- Afegir l'alumnat que cursa formació professional de grau bàsic, ja que, tot i que aquest ensenyament atorga, si s'escau, una titulació d'educació

secundària obligatòria, també atorga una titulació de nivell 1 de formació professional, s'ubica en centres de formació professional i té una funció clarament orientadora.

4.6. Programa "En directe. Música als instituts"

"En Directe. Música als instituts" ofereix formació i activitats de caràcter musical als instituts a través del programa, tant dins com fora de l'horari escolar. La proposta vol garantir l'accés equitatiu a les activitats extraescolars, i està adreçada a 15 centres que tenen un alt índex d'alumnat en situació de vulnerabilitat.

El programa és un motor per a la innovació educativa i la compensació de les desigualtats a través del potencial transformador de la música, i, en concret, la pràctica instrumental, que contribueix a l'adquisició d'habilitats i competències a curt i llarg termini. "En directe" duu a terme una tasca d'acompanyament, motivacional i de suport a l'alumnat, a més de ser un reforç de l'atenció educativa i per a l'assoliment de destreses expressives.



Els centres educatius es converteixen així en espais de creació musical i pràctica musical amb una clara visió comunitària. En definitiva, la música acostuma cultures i contextos i esdevé un component vertebrador en el dia a dia de l'activitat educativa, i és així un exemple d'aplicació del nou currículum d'educació en què es busca que l'alumnat aprengui amb sentit per aconseguir una societat més justa i democràtica, cohesionada, inclusiva que tingui en compte totes les persones i en què sigui possible la igualtat d'oportunitats, real i efectiva, a partir de situacions d'aprenentatge competencials.

Es busca donar a tothom l'oportunitat d'aprendre a tocar un instrument (de corda, vent o percussió) encara que no ho hagi fet mai, i encara que no hagi fet cap aprenentatge del règim general. Que els participants puguin tocar en un grup, fer cançons, organitzar concerts i fer música moderna o tradicional en directe.

Es fa tant en horari lectiu, acompanyant els centres a estructurar l'assignatura de música de manera que es puguin aconseguir aquests objectius, com obrint les activitats en horari

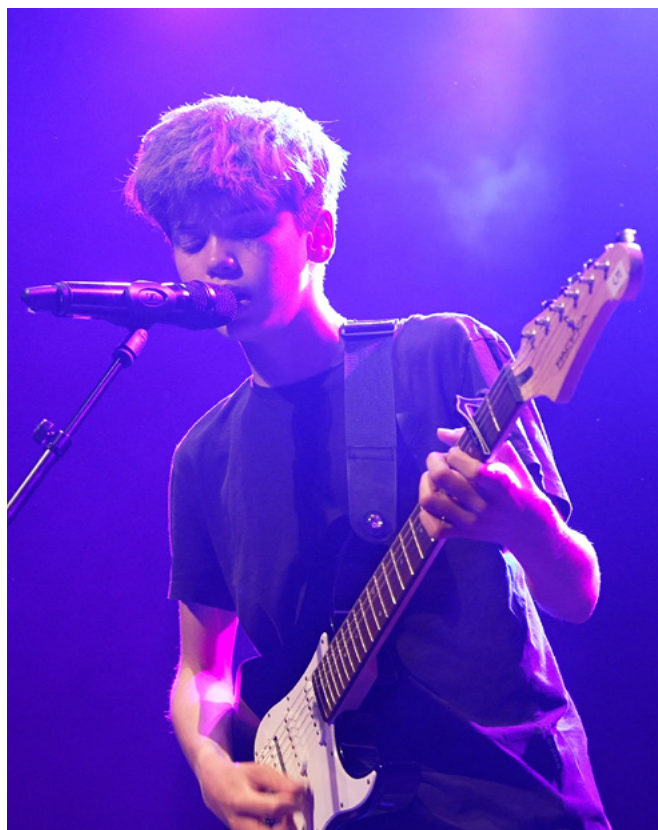
extraescolar per posar instruments i espais a disposició de les persones que vulguin continuar fent música fora de l'horari lectiu. També, donant l'oportunitat a totes les persones de fora del centre que també hi estiguin interessades: qualsevol persona del barri pot accedir a l'activitat musical, utilitzant els espais i els recursos d'aprenentatge del centre mateix.

Per dur a terme el projecte, s'ha equipat els instituts d'instruments que quedaran pel centre, amb una dotació econòmica de prop de 20.000 € per institut i un total global de 298.725 €. S'han comprat instruments de corda (402 ukeleles, 14 guitarres acústiques, 98 guitarres elèctriques, 53 baixos elèctrics, 48 violins, 4 violes, 14 violoncel·ls, 3 contrabaixos), de percussió (15 bateries, 53 bateries elèctriques, 4 caixes, 20 maces, 12 surdos, 4 darbukkes, 4 djembés, 10 claus i percussió Orff), de vent (4 flautes, 9 clarinets, 1 trompeta i 6 acordions) i electrònics (180 teclats, 100 micròfons, samples i equips de so). En alguns centres es treballa com una orquestra de corda; en d'altres, el projecte gira al voltant d'un grup de rock o les músiques avançades.

En períodes de vacances (casals i campus d'estiu, tallers, etc.) es proposen activitats musicals, com trobades de danses, casals o campus d'estiu, on l'alumnat dels diversos instituts pot continuar fent música.

El programa té un pressupost d'1.443.936,29 euros, finançat pel Departament d'Educació en el marc del Pla de millora d'oportunitats educatives (PMOE) i, concretament, correspon a l'Àmbit 4: "Acció educativa comunitària i oportunitats educatives més enllà de l'escola". També està en línia amb la Mesura de Cultura i Educació de l'Ajuntament de Barcelona, i rep la col·laboració de les Cases de la Música i la Fundació L'Arc Taller de Música. Està gestionat per Visualsonora.

Centres participants: Institut Joan Salvat-Papasseit, Institut Escola Elisabets, Institut Escola Arts, Institut Barri Besòs, Institut Escola El Tiller, Institut Escola Rec Comtal, Institut Escola Coves d'en Cimany, Institut Milà i Fontanals,



Institut Miquel Tarradell, Institut Escola El Molí, Institut Consell de Cent, Institut Nou Barris, Institut Escola Trinitat Nova, Institut Escola Mirades i Institut Verdaguier.

4.7. Informació dels ensenyaments postobligatoris

4.7.1. “La setmana de l’FP de Barcelona”, campanya de portes obertes dels centres de formació professional

En el marc de la campanya de preinscripció als ensenyaments postobligatoris, per primer cop els centres de formació professional públics de Barcelona s’han coordinat per fer les jornades de portes obertes amb un calendari i estratègia conjunts. Aquestes visites permeten conèixer de prop com funcionen els centres, veure’n els equipaments per dins i decidir quins estudis escollir un cop arrenqui la presentació de sol·licituds.

Les visites presencials s’han programat entre el 20 i el 31 de març, després de la campanya de

difusió i del Saló de l’Ensenyament. S’han obert els 33 centres educatius públics que ofereixen formació professional a la ciutat. Un cop visitats els centres, la preinscripció varia en funció dels estudis, però es fa al llarg de l’abril.

4.7.2. Campanya de difusió de les beques del Ministeri d’Educació per a l’alumnat dels ensenyaments postobligatoris

Amb l’objectiu de fer difusió a les famílies d’alumnes d’ensenyaments postobligatoris de l’existència de les beques del Ministeri d’Educació i donar-los informació per optar als ajuts, s’han elaborat uns materials de difusió propis amb les condicions i dades bàsiques per obtenir-los.

Aquests materials s’han distribuït a través dels centres educatius, en coordinació amb les direccions, i també s’han difós a través de les xarxes socials i el web del Consorci.



Be_ The Future
Be_ Pro

La nova FP és el futur i pot ser el teu.

Portes obertes d’FP del 20 al 31 de març
31 centres públics i 11 àmbits professionals

+ info
fp.edubcn.cat

Consorci d’Educació de Barcelona
Consorci de Generalitat de Catalunya Ajuntament de Barcelona
Be_Pro Barcelona Ensenyaments Professionalitzadors



Beques per a ensenyaments postobligatoris no universitaris

Encara que no hagi decidit quins estudis de batxillerat o FP faràs, no ho dubtis: demana ara la beca per al curs 2023-2024!

Del 27 de març al 17 de maig

Que no se t’escapi!

Consorci d’Educació de Barcelona
Generalitat de Catalunya
Ajuntament de Barcelona

4.7.3. Consolidació de l'Oficina d'Accés a la Formació Professional

En el seu segon any de funcionament, s'ha consolidat l'Oficina d'Accés a la Formació Professional, que vol garantir la continuïtat de l'alumnat de 16 als 18 anys, als quals acompanya i assessora sobre els diversos ensenyaments postobligatoris que poden triar, en funció de l'itinerari

professional que s'adeqüi als seus interessos. L'oficina ofereix acompanyament i informació sobre els ensenyaments postobligatoris a la ciutat, i s'hi poden fer tràmits com ara la preinscripció i la matrícula, l'homologació de títols, reclamacions i sol·licituds de beques.

Canals d'atenció		Atencions
Presencial	Amb cita: 10.532	23.856
	Sense cita: 13.324	
Correu electrònic		2.579
WhatsApp		4.946
Videoatenció		572
Total		31.953



Per tipus de tràmits, les atencions s'han distribuït de la manera següent:

Tràmit	Tipus	Nombre
Homologacions	Informació	9.274
	Tramitació	7.293
	Total	16.567
Beques de caràcter general per a ensenyaments postobligatoris no universitaris	Informació	3.279
	Tramitació	938
	Total	4.217
Ajuts per a alumnes amb necessitat específica de suport educatiu (NEE)		67
Informació per a estudis postobligatoris		2.839
Preinscripció i matrícula de l'alumnat als ensenyaments postobligatoris en centres sostinguts amb fons públics	Informació preinscripció	3.583
	Suport a la tramitació de la sol·licitud	425
	Modificació de la sol·licitud	64
	Reclamacions	342
	Total	4.414
Filtre (lliurament credencials homologacions, informació de beques, facilitar cita, derivacions a altres serveis territorials, consultes expedients homologacions...)		3.849
Total		31.953

Està situada en un espai annex a l'antiga editorial Gustavo Gili, cedit per l'Ajuntament de Barcelona. En ser una oficina adreçada a un públic jove, es va valorar oferir nous canals d'atenció: atenció per videoconferència, per WhatsApp o a través del xat al web fp.edubcn.cat. Aquests nous canals, tot i ser ben rebuts, han estat menys utilitzats. L'atenció presencial continua sent, amb diferència, el canal amb més atencions.

4.8 Aniversaris i celebracions dels centres educatius

4.8.1. L'Escola Oficial d'Idiomes (EOI) Barcelona Drassanes celebra 50 anys

L'Escola Oficial d'Idiomes (EOI) Barcelona Drassanes ha celebrat els seus 50 anys amb una sèrie d'actes que s'han desenvolupat durant

tot el 2022 i han culminat amb un acte central a l'Auditori del Campus de la Ciutadella de la Universitat Pompeu Fabra.

Les mesures de seguretat per frenar la pandèmia de la covid-19 no van fer possible la celebració dels actes del 50è aniversari durant l'any 2021, però tot el 2022 s'han dut a terme activitats per celebrar l'efemèride.

Aquest centre del Departament d'Educació va obrir les portes el 15 de gener del 1971 al barri del Raval amb cursos d'alemany, francès, anglès, rus i català, idiomes que es van anar ampliant fins a les 15 llengües oficials que s'ofereixen actualment: àrab, espanyol per a estrangers, italià, èuscar, grec, japonès, neerlandès, portuguès, coreà i xinès. El centre ofereix cursos anuals presencials, semipresencials, intensius i d'estiu.

L'escola compta amb 300 grups classe d'idiomes oficials, 33 dels quals són de nivell avançat C1 (d'alemany, francès i italià) i C2 de català i anglès, sense comptar els grups de cursos especials.

En els darrers 10 anys, pel centre hi han passat uns 8.000 alumnes anuals de mitjana, i s'ha donat servei també a uns 500 candidats lliures anuals que s'examinen per tenir una titulació oficial per acreditar la competència lingüística en qualsevol idioma dels quals s'imparteixen cursos, excepte el català.

4.8.2. El CEE Josep Pla celebra el 30è aniversari

El CEE Josep Pla va néixer el curs 1991-1992 a partir de la fusió de tres escoles: l'Escola de Deficients Auditius El Clot, l'Institut Català de Sordmuts i el Centre Mèdic d'Audició i Llenguatge.

El centre va començar a funcionar de manera provisional fins que el curs 1992-1993 es va constituir com a CEE Josep Pla. El 1994-1995 va començar a desenvolupar i a concretar el Projecte Bilingüe —llengua de signes catalana (LSC) i llengua oral— arran de la petició que van fer al Departament d'Ensenyament un grup de famílies sordes, que van sol·licitar una escola on els seus fills i filles sords poguessin rebre una educació bilingüe en llengua de signes catalana i llengua oral (en català i/o castellà).

El Projecte Bilingüe és l'eix del projecte educatiu i determina la cultura del centre. La llengua vehicular és la llengua de signes catalana, i la llengua d'aprenentatge, el català.

El centre escolaritza alumnat sord amb diverses tipologies de necessitats educatives especials fins a 21 anys, amb l'objectiu de donar una resposta adequada a cada un dels estudiants, i els prepara perquè puguin seguir un itinerari formatiu cap a un PFI o altres estudis postobligatoris.



4.8.3. L'Escola de Mitjans Audiovisuals (EMAV) celebra més de 50 anys d'història

El centre d'FP és un referent en l'àmbit audiovisual. De titularitat municipal, va obrir el 1970, amb l'objectiu de formar professionals en el camp de la comunicació audiovisual. Primer va ocupar un espai al Colegio Nacional de la Paz, al barri de la Verneda, per passar posteriorment al carrer del Paradís, al costat de la catedral. Després va ocupar més de 25 anys les instal·lacions de la Via Laietana, 48, davant del Palau de la Música, i finalment va obrir la nova seu el curs 2019-2020, i es va ubicar el primer pavelló rehabilitat del recinte industrial de Can Batlló al barri de Sants. Com a equipament educatiu públic de la ciutat, també està obert per a usos veïnals.

L'EMAV ha anat adaptant la metodologia als canvis i aposta per una formació àmplia combinada amb l'especialització en vídeo, televisió, ràdio, cinema, multimèdia, so, espectacle... L'alumnat es forma a títol individual i també aprèn a treballar en equip, que és imprescindible en el món de la comunicació audiovisual. En total hi ha 600 alumnes matriculats aquest curs 2022-2023.

4.8.4. El centre de formació d'adults Palau de Mar celebra dues dècades com a referent en la formació d'adults

El CFA Palau de Mar va ser creat el 20 de març del 2003. Inicialment era un centre d'autoformació creat l'any 1990 que acollia la seu del programa "Graduï's. Ara pot!", destinat a l'obtenció a distància de l'extint graduat escolar.

Durant els primers anys, la gestió del "Graduï's. Ara pot!" es va dur a terme des de diverses ubicacions, entre les quals cal destacar la situada al carrer de Calàbria de Barcelona, on va romandre fins a inicis del curs 1997-1998, en què va ser traslladat a unes noves dependències al barri de la Barceloneta, a l'edifici conegut com a Palau de Mar.

Durant aquests darrers anys, el centre ha participat en diversos projectes d'innovació, com ara el projecte mapaTIC, en col·laboració amb el CFA Dolors Paul de Cunit i el CEPA Sierra Norte de Torrelaguna (Madrid); el Projecte Pilot d'Educació Híbrida, organitzat pel Departament d'Educació, i el projecte Discover Digital, en col·laboració amb l'associació ACEFIR, un projecte de capacitació digital del professorat de persones adultes.

El centre té actualment 675 persones matriculades i ofereix llengües (català, castellà, anglès i francès), informàtica i el graduat en educació secundària (GES). La formació no presencial és un dels pilars de l'oferta formativa del centre, que ha esdevingut un referent en la formació semipresencial i la formació a distància i ha estat un model per a la implantació d'aquestes metodologies d'aprenentatge en altres centres de formació de persones adultes.

4.8.5. L'Escola Vila Olímpica arriba a un quart de segle al barri del Poblenou

El centre va néixer el curs 1996-1997 al voltant del Projecte Integrat de Llengües d'Escola Inclusiva, que dona identitat al centre. Considera l'ús de la llengua eix transversal, i la presència del català, el castellà i l'anglès com a llengües per aprendre i

d'acolliment de tots els nens i les nenes en el marc de l'escola inclusiva i el respecte de la diversitat cultural com a font de riquesa. A través del llenguatge es construeix el coneixement, i la conversa es proposa com una activitat transversal, com una eina cabdal present en tots els aprenentatges, que ofereix la possibilitat d'aprendre entre tots com un acte social, entenent l'escola i l'aula com una comunitat d'aprenentatge, sempre amb una mirada inclusiva.

Té com a punt de partida el diàleg a l'aula per al foment de la comunicació i la construcció del coneixement de tothom. La conversa entre els infants i els docents, entesa com a plataforma des de la qual es construeix el coneixement compartit i que fomenta el desenvolupament de les capacitats de tots els alumnes, és l'element clau a la vida diària de l'escola.

En el curs 2022-2023 hi ha un total de 465 alumnes matriculats, des d'13 fins a 6è de primària, en dues línies.

4.8.6. L'Institut Bernat Metge celebra mig segle d'història

L'Institut Bernat Metge va obrir l'any 1977, tot i que funcionava des del 1972 en una altra ubicació. Actualment disposa de dues línies de 1r a 4t d'ESO, i també a 1r i 2n de batxillerat, amb un total d'uns 300 alumnes.

Sempre ha entès l'educació com una tasca col·lectiva i d'equip adreçada al desenvolupament integral de l'alumnat, amb respecte per les característiques i maneres d'entendre i veure el món dels joves. S'han creat vincles amb l'alumnat, el professorat, les famílies i el barri, en xarxa amb la Biblioteca Gabriel García Márquez, el centre esportiu ASME i la Sala La Pau, i amb altres escoles del districte de Sant Martí.

L'Institut Bernat Metge participa en diversos programes de foment de la lectura (Pla lector, Biblioteques i Lectures explosives); de la creativitat (Temps d'art); de l'activitat física (Fem esport); d'orientació curricular (Prometeus i

Zing, Erasmus+ i Enginy); del foment de valors, l'autonomia i la mirada crítica (Comissió Sostenible d'Energia Verda i la Comissió de Coeducació i Perspectiva de Gènere), i del foment les relacions, la convivència i els vincles (En Cercle i dinamització de patis i menjadors).

Durant tot el curs s'han organitzat una sèrie d'actes amb motiu de la celebració del mig segle. Al mes de febrer, l'alumnat va organitzar una setmana de projectes relacionats amb aquesta efemèride, treballant la figura de Bernat Metge, una revista, un programa de ràdio i un mural per a l'entrada del centre, entre d'altres.

4.8.7. L'Escola Molí de Finestrelles compleix mig segle a Sant Andreu

El centre va obrir l'octubre del 1972 amb el nom de Colegio Nacional San Pedro Nolasco, amb capacitat per a 150 alumnes. Va mantenir aquesta denominació fins al 2017, quan va canviar el nom per Escola Molí de Finestrelles, en referència a un molí d'aigua que hi havia a la zona a l'època dels romans i que canalitzava aigua del riu Besòs.

L'Escola Molí de Finestrelles participa en diversos programes, com Transformem els patis, Escoles + Sostenibles, Cantània, Dansa Ara i Petits Talents Científics, entre d'altres.

El centre té un total de 420 alumnes en dues línies d'I3 a 6è de primària, i està immers en un procés de transformació i canvi, ja que durant el curs 2024-2025 es fusionarà amb l'Institut Vapor del Fil per crear un institut escola.

Durant tot aquest curs els alumnes han elaborat diverses propostes per celebrar l'aniversari, com una exposició fotogràfica, xapes commemoratives, banderoles i un espai de càpsula del temps.

4.8.8. L'Escola Montseny celebra 50 anys a Vallcarca

L'Escola Montseny va obrir el 1973 per poder donar servei principalment als treballadors i treballadores de l'Editorial Bruguera, que van establir-se al barri de Vallcarca. El nom de l'escola li ve donat per la font del Montseny, que estava ubicada on actualment hi ha el pati del centre educatiu, a les portes del Park Güell i el bosc de Turull.

Durant cinc dècades i tres generacions i amb un aprenentatge vivencial i actiu, l'emplaçament els ha permès contemplar des de les aules tota la vegetació del parc, i, en els últims anys, formar part del projecte Escola de Natura, i mantenir així una col·laboració amb la Societat Catalana d'Educació Ambiental.

Al llarg de tot el curs les famílies i docents del centre han anat preparant aquesta festa, i l'alumnat ha creat una banda de música infantil per fer ballar el gegantó de l'escola. També s'han organitzat actes amb alumnes, famílies, docents i antics membres de la comunitat educativa.

4.8.9. L'Escola La Farigola de Vallcarca celebra el centenari com a referent a Gràcia

La Farigola de Vallcarca es va començar a construir el 1918 als antics terrenys on abans hi havia hagut l'Hostal de la Farigola. El projecte arquitectònic va anar a càrrec de Josep Goday, que va dissenyar un edifici noucentista protegit actualment com a bé cultural d'interès local.



L'escola va viure el moviment pedagògic que promovia un canvi en la manera d'ensenyar impulsant l'aprenentatge actiu en contrast amb el de l'escola tradicional. El pas d'un tipus d'escola a una altra es va fer gràcies als nous materials i a les idees de pedagogs com Montessori, Decroly o Freinet, que propugnaven una escola única, pública i laica.

Actualment, l'Escola La Farigola de Vallcarca és un centre públic de titularitat municipal, amb una línia d'educació infantil i primària. Una escola familiar, acollidora, implicada i arrelada al barri, on es formen persones amb esperit crític, valors cívics i autonomia per prendre decisions i es promouen la coeducació, la igualtat, la justícia social i la consciència de treballar per preservar el planeta. Gaudeixen de la proximitat del bosc de Turull i la seva aula ambiental, on es treballen aspectes de ciència i natura, amb un hort que gestionen els infants de 1r a 4t de primària. També disposen del Park Güell ben a prop i de diversos parcs i entorns amb moltes possibilitats per generar situacions d'aprenentatge.

El centre educatiu compta amb 216 alumnes, i potencia la interrelació entre els infants d'edats diferents. Als espais d'aprenentatge s'hi barregen els tres nivells d'una mateixa comunitat, i en grups cooperatius treballen conjuntament en la resolució de propostes, reptes de caràcter competencial o l'elaboració d'algun producte o projecte comú. L'AFA organitza l'espai de migdia i les extraescolars, i sovint participen en les aules per fer xerrades i tallers amb els infants i els acompanyen a les sortides al parc, amb el grup de petits i petites.

4.8.10. L'Escola Dovella fa 50 anys

L'Escola Dovella, situada al barri del Clot-Camp de l'Arpa (Sant Martí), va ser creada a principis dels anys setanta del segle passat i està ubicada en un antic edifici que inicialment va ser propietat d'una família noble. Estava gestionat per una congregació religiosa de monges i acollia un asil i un centre d'educació d'infants de famílies treballadores del barri del Clot. El 1989 l'edifici va ser adquirit per la Generalitat de Catalunya, i el 1992 va ser reformat.

Al llarg de la seva història, l'escola ha viscut en primera línia, amb participació activa, el final del franquisme, amb la recuperació de les institucions catalanes, l'aprovació de l'Estatut i el seu desplegament i la integració de l'escola a la xarxa dels centres públics de Catalunya el 1989, que passa de cooperativa a ser un centre d'ensenyament de gestió pública.

Actualment és un centre d'una sola línia que acull 227 alumnes i 15 docents. Amb un projecte educatiu que ha apostat des dels inicis per un model pedagògic innovador i inclusiu, treballa des de la Perspectiva Educativa dels Projectes de Treball, amb la participació i el compromís de les famílies com un dels principals trets d'identitat. També està molt vinculada a les entitats de l'entorn, amb molta implicació en la vida associativa al barri del Clot-Camp de l'Arpa.

L'Escola Dovella va celebrar l'aniversari amb una festa plena de música, tallers i activitats que va reunir tota la comunitat educativa actual i les entitats veïnals, a més d'una bona representació dels mestres, alumnes i famílies que n'han format part al llarg de la seva història.

05

Els equipaments
educatius

5.1. Marc global d'inversions en equipaments

	2023
Dotacions de l'Ajuntament de Barcelona	41.900.605
RAMS (INCLOSA APORTACIÓ DIBA I AJBCN)	11.809.364
RAMS REFUGIS CLIMÀTICS	208.039
CONVENI AJUNTAMENT - DEPARTAMENT 21M	9.000.000
APORTACIÓ EXTRAORDINÀRIA CAP7 (1,9M cap6 + (4M +1)	6.961.421
GA-TRANSFORMACIÓ IE EL TIL·LER (LÍNIA PIM)	647.302
GA-TRANSFORMACIÓ IE ARTS (LÍNIA PIM)	2.810.250
GA-TRANSFORMACIÓ E ÀGORA (LÍNIA PIM)	1.000.000
GA-TRANSFORMACIÓ IE TRINITAT NOVA (LÍNIA PIM)	205.800
GA-INSTITUT DE LA NÀUTICA	74.500
PLA DE BARRIS (PDB)	8.738.134
PRESSUPOSTOS PARTICIPATIUS - DECIDIM	117.420
NOVA CONSTRUCCIÓ-ESCOLA ENTENÇA.CONSTRUCCIÓ PROVISIONAL 2	186.534
NOVA CONSTRUCCIÓ-ESCOLA GAIA. REDACCIÓ PROJECTE NOVA SEU	141.841
Dotacions del Departament d'Educació	18.883.267
RAM	4.356.839
FONS EUROPEUS REACT	14.526.428
Total	60.783.872

5.2. Obres de reforma, ampliació i millora (RAM)

Les actuacions de reforma, ampliació i millora RAM inclouen obres de tipologia molt variada, com ara reformes en cuines i lavabos, substitució de fusteria tant interior com exterior, millora i adequació de paviments, arranjaments de cobertes i façanes, etc. Aquestes obres tenen com a finalitat millorar la funcionalitat, les prestacions tècniques, el confort i la imatge dels centres. És una de les eines més important que tenim per garantir l'equivalència de prestacions entre centres.

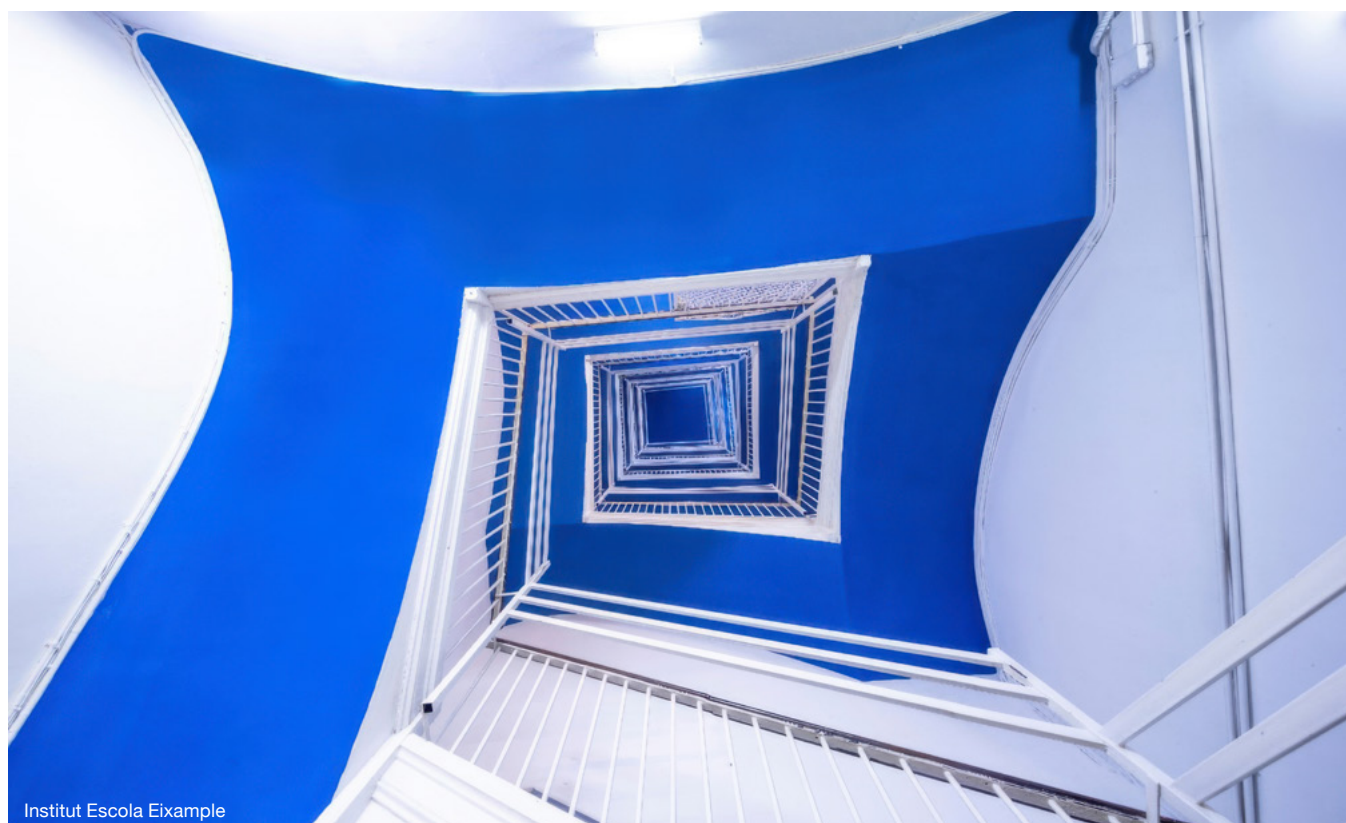
URGÈNCIES / SOBREVINGUTS / SEGURETAT		
Districte	Centre	Actuacions
05.Sarrià-Sant Gervasi	Institut Montserrat	Millores diverses
06.Gràcia	Escola Pare Poveda	Millora tanca de l'escola
08.Nou Barris	Escola El Turó	Millores espais AFA, Fase 2/2



Renovació de pintura i revestiments

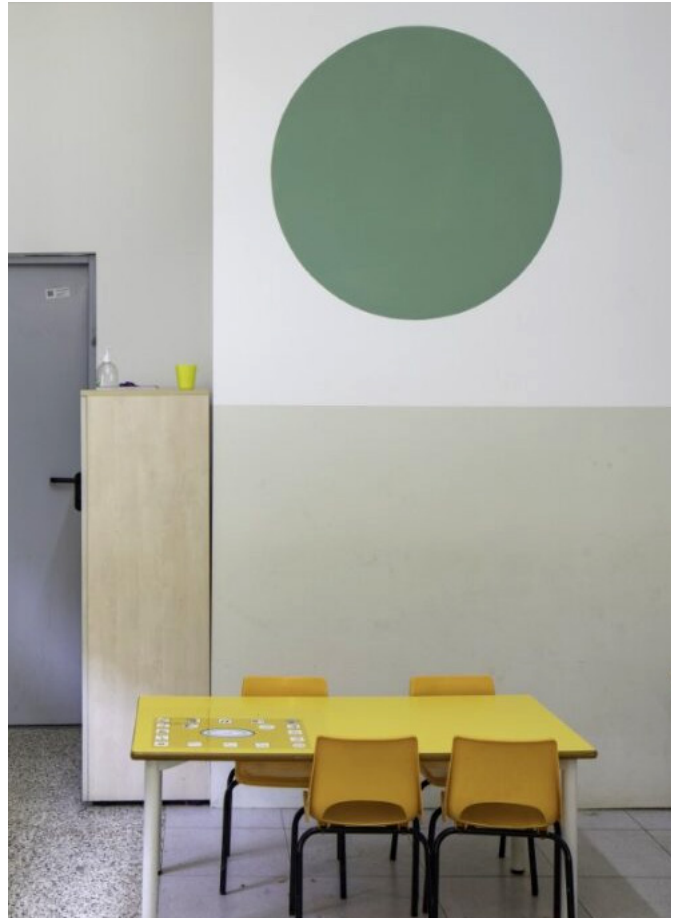
El Consorci disposa del **Programa per a la millora cromàtica dels centres**, actuacions periòdiques (cada set anys repintem cada centre) en pintures i revestiments en els equipaments. El programa té com a objectiu renovar i dignificar els edificis escolars a través d'actuacions que millorin la qualitat dels espais i la percepció que en té la comunitat educativa.

PINTURES	
Districte	Centre
01.Ciutat Vella	Institut Escola Elisabets
02.L'Eixample	Institut Escola Eixample
02.L'Eixample	Institut Escola Sicília
02.L'Eixample	Escola Tabor
04.Les Corts	Institut Escola Tres Fonts de les Corts
06.Gràcia	Escola Rubén Darío
06.Gràcia	Escola La Farigola de Vallcarca
08.Nou Barris	Escola Tibidabo
08.Nou Barris	Escola Santiago Rusiñol
09.Sant Andreu	Escola L'Estel
10.Sant Martí	Escola Brasil



Institut Escola Eixample

5. Els equipaments educatius



Renovació de cuines i menjadors

Dins del Programa de millora de cuines i espais alimentaris s'han dut a terme actuacions en cuines envellides i amb problemes de funcionalitat amb l'objectiu de millorar-ne l'eficiència i la higiene. Comporten la substitució de paraments verticals i horitzontals, així com la renovació d'instal·lacions de subministrament i sanejament, i la substitució dels aparells de cuina danyats. Aquestes obres també tenen com a objectiu adequar les cuines a la normativa vigent.

CUINES I MENJADORS		
Districte	Centre	Actuacions
Sarrià-Sant Gervasi	Escola Poeta Foix	Reforma cuina Fase 2/2



Escola Poeta Foix

Rehabilitació de cobertes

Obres destinades a millorar la seguretat i la conservació dels edificis, corregir problemes de filtracions d'aigua i eliminar cobertes de fibrociment. També comporten millores en l'eficiència energètica de l'edifici, atès que sempre s'actua en el reforç de l'aïllament, alhora que s'aconsegueix una millora en la imatge exterior del centre i allà on podem la instal·lació de plaques fotovoltaïques.

COBERTES		
Districte	Centre	Actuacions
06.Gràcia	Escola La Farigola de Vallcarca	Rehabilitació de cobertes intermèdies
08.Nou Barris	CFA Freire	Substitució coberta de fibrociment
08.Nou Barris	Escola Marinada	Rehabilitació de cobertes amb FV



Eficiència energètica

Formen part de les actuacions del **Programa de millora energètica i sostenibilitat dels centres** aquests treballs de millora energètica del centre, reduir el consum energètic i millorar el confort ambiental que poden oferir els edificis a causa de les altes temperatures.

Els treballs per a la reducció de consums i la millora energètica inclouen la renovació de calderes, la instal·lació de sistemes de programació i telecontrol per a l'encesa i l'apagada de calderes, el monitoratge dels centres i la instal·lació de sistemes fotovoltaics.

Les obres per a la millora del confort ambiental inclouen la instal·lació de lamel·les de protecció solar, ventiladors, implementació de sistemes de ventilació encreuada, substitució de fusteries, millora d'aïllaments tèrmics i, ara, la instal·lació d'illes fresques interiors amb AC.

EFICIÈNCIA ENERGÈTICA		
Districte	Centre	Actuacions
01.Ciutat Vella	Escola Drassanes	Tendals i lames
01.Ciutat Vella	Escola Alexandre Galí	Ventiladors de sostre
01.Ciutat Vella	Institut Pau Claris	Illa fresca (AC puntual)
02.L'Eixample	Escola Auró	Illa fresca (AC puntual)
02.L'Eixample	Escola Diputació	Illa fresca (AC puntual)
02.L'Eixample	Escola Fructuós Gelabert	Illa fresca (AC puntual) i instal·lació protecció solar
02.L'Eixample	Escola Joan Miró	Ventiladors sostre (AC puntual)
02.L'Eixample	Institut Escola Londres	Illa fresca (AC puntual)
02.L'Eixample	Escola Ramon Llull	Illa fresca (AC puntual)
02.L'Eixample	Escola Sagrada Família	Illa fresca (AC puntual)
02.L'Eixample	Institut Ernest Lluch	Illa fresca (AC puntual)
02.L'Eixample	Institut Fort Pius	Illa fresca (AC puntual)
02.L'Eixample	Institut Jaume Balmes	Illa fresca (AC puntual)
03.Sants-Montjuïc	Escola Cal Maiol	Ventilació encreuada i tendals
03.Sants-Montjuïc	Escola La Muntanyeta	Ventilació encreuada i tendals
03.Sants-Montjuïc	Escola Mossèn Jacint Verdaguer	Substitució de fusteria exterior
03.Sants-Montjuïc	Escola Mossèn Jacint Verdaguer	illa fresca (AC puntual)
03.Sants-Montjuïc	Escola Cavall Bernat	Ventiladors de sostre
03.Sants-Montjuïc	Escola La Muntanyeta	Ventiladors de sostre
04.Les Corts	Escola Duran i Bas	Substitució fusteries exteriors i protecció solar (66 %). Fase 2/2

5. Els equipaments educatius

04.Les Corts	Escola Ítaca	Millora climatització
04.Les Corts	Escola Pau Romeva	Instal·lació lames de protecció solar
04.Les Corts	Escola Lavínia	Substitució de fusteria exterior, ventilació encreuada i ventiladors de sostre
04.Les Corts	Escola Duran i Bas	Ventiladors de sostre
05.Sarrià-Sant Gervasi	Institut Escola Costa Llobera	Reparació de persianes elèctriques
05.Sarrià-Sant Gervasi	Institut Escola Projecte	Illa fresca (AC puntual)
06.Gràcia	Escola La Sedeta	Illa fresca (AC puntual) i repàs fusteries
07.Horta-Guinardó	Escola Arc Iris	Vinils, ventilació encreuada i tendals
07.Horta-Guinardó	Institut Escola Coves d'en Cimany	Illa fresca (AC puntual)
07.Horta-Guinardó	Escola Heura	Ventilació encreuada, ventiladors de sostre i tendals
07.Horta-Guinardó	CEE La Ginesta	Instal·lació de tendals
07.Horta-Guinardó	Institut Vall d'Hebron	Renovació instal·lació de calefacció. Fase 3/3
07.Horta-Guinardó	Escola Torrent de Can Carabassa	Ventiladors de sostre
07.Horta-Guinardó	Escola Àngels Garriga	Ventiladors de sostre
07.Horta-Guinardó	Institut Joan Brossa	Illa fresca (AC puntual)
08.Nou Barris	Escola Antaviana	Ventilació encreuada
08.Nou Barris	Escola Calderón de la Barca	Ventiladors de sostre i tendals
08.Nou Barris	Escola Mare de Déu de Montserrat	Vinils i ventilació encreuada
08.Nou Barris	CEE Sant Joan de la Creu	Substitució de fusteria exterior (20 %). Zona de menjador
08.Nou Barris	Escola Splai	Instal·lació lames de protecció solar, ventilació encreuada i tendals
08.Nou Barris	Escola Mercè Rodoreda	Ventiladors de sostre
08.Nou Barris	Escola Santiago Rusiñol	Ventiladors de sostre
08.Nou Barris	Escola Víctor Català	Ventiladors de sostre
08.Nou Barris	Escola Marta Mata	Ventiladors de sostre
08.Nou Barris	Institut Manuel Carrasco i Formiguera	Illa fresca (AC puntual)
09.Sant Andreu	Escola Antoni Balmanya	Aïllament coberta, AC puntual i tendals
09.Sant Andreu	Escola L'Estel	Illa fresca (AC puntual)
09.Sant Andreu	Escola Antoni Balmanya	Ventiladors de sostre
09.Sant Andreu	Escola Baró de Viver	Ventiladors de sostre

5. Els equipaments educatius

09.Sant Andreu	Escola Eulàlia Bota	Ventiladors de sostre
09.Sant Andreu	Institut Doctor Puigverd	Illa fresca (AC puntual)
10.Sant Martí	Escola Antoni Brusi	Instal·lació de tendals
10.Sant Martí	Escola Concepció Arenal	Illa fresca (AC puntual)
10.Sant Martí	Escola Dovella	Illa fresca (AC puntual)
10.Sant Martí	Institut Infanta Isabel d'Aragó	Renovació de la calefacció
10.Sant Martí	Escola La Pau	Lames de protecció solar i ventilació encreuada
10.Sant Martí	Escola L'Arenal de Llevant	Illa fresca (AC puntual)
10.Sant Martí	Escola Miralletes	Illa fresca (AC puntual)
10.Sant Martí	Escola Pere IV	Illa fresca (AC puntual)
10.Sant Martí	Escola Provençals	Illa fresca (AC puntual)
10.Sant Martí	Escola Tres Pins	Instal·lació lames de protecció solar
10.Sant Martí	Escola Bac de Roda	Ventiladors de sostre
10.Sant Martí	Escola La Caixa	Ventiladors de sostre
10.Sant Martí	Escola La Pau	Ventiladors de sostre
10.Sant Martí	Institut Salvador Espriu	Illa fresca (AC puntual)



5. Els equipaments educatius



Renovació de lavabos i vestidors

La renovació dels lavabos comporta la millora de la higiene, l'estalvi, el confort, la imatge i el funcionament, ja que se substitueixen les instal·lacions obsoletes que els afecten. També es creen nous lavabos, si les necessitats d'escolarització del centre ho requereixen. Dins d'aquest apartat es consideren també les actuacions en la renovació dels vestidors.

LAVABOS I VESTIDORS		
Districte	Centre	Actuacions
02.L'Eixample	Escola Diputació	Renovació de lavabos
08.Nou Barris	Escola Marinada	Renovació lavabos vestidors, comunicació entre plantes
08.Nou Barris	Institut Nou Barris	Renovació de lavabos i vestidors
09.Sant Andreu	Institut L'Alzina	Renovació de lavabos i vestidors (100 %)



Renovació de patis i tanques

Les obres als patis tenen com a objectiu la seva adequació global perquè siguin uns espais més verds i coeducatius i, alhora, que es puguin definir com a refugi climàtic. En definitiva, condicionar-los com uns espais educatius més. Les actuacions inscrites en el marc del pla **Transformem els patis** se centren en la renovació de paviments o en la substitució d'aquests per d'altres de més tous i antilliscants, plantació de verd i arbrat, instal·lació de fonts, instal·lació d'umbracles, renovació dels jocs infantils, substitució de les tanques perimetrals i millora de la funcionalitat del pati, mitjançant la creació o l'anul·lació d'espais específics. En paral·lel a aquest pla Transformem els patis, també hem fet aquest any millores en els patis de les escoles Poble-sec i El Polvorí.

TRANSFORMACIÓ DEL PATI	
Districte	Centre
02.L'Eixample	Escola Carlit
02.L'Eixample	Escola Diputació
02.L'Eixample	Escola Ferran Sunyer
02.L'Eixample	Escola Fort Pienc
02.L'Eixample	Institut Escola Londres
03.Sants-Montjuïc	Escola Bàrkeno
03.Sants-Montjuïc	Escola Pràctiques
03.Sants-Montjuïc	Escola Seat
06.Gràcia	Escola Turó del Cargol
07.Horta-Guinardó	Escola Els Pins
08.Nou Barris	Escola Ciutat Comtal
08.Nou Barris	Escola Ferrer i Guàrdia
08.Nou Barris	Escola Marinada
08.Nou Barris	Escola Víctor Català
10.Sant Martí	Escola Els Porxos
10.Sant Martí	Escola La Palmera
10.Sant Martí	Escola Rambleta del Clot

5. Els equipaments educatius



Escola La Rambleta del Clot

5. Els equipaments educatius



Escola La Palmera



Escola Ciutat Comtal

Accessibilitat i inclusió

Estem ampliant l'abast dels treballs d'accessibilitat a la resta d'actuacions relacionades amb la millora de la inclusivitat dels centres educatius. La renovació de paviments de les zones exteriors i interiors de l'edifici millora la usabilitat i la seguretat dels usuaris, així com l'estètica dels espais.

PAVIMENTS		
Districte	Centre	Actuacions
06.Gràcia	Escola Rius i Taulet	Nou paviment pista esportiva exterior
09.Sant Andreu	Escola Emili Juncadella	Millores accessibilitat vestíbul
10.Sant Martí	CEE Concha Espina	Renovació del paviment del gimnàs



Rehabilitació de façanes

L'arquitectura educativa ha de ser bella. Aquestes obres comporten millores en la seguretat dels alumnes i els vianants, ja que s'eviten possibles desprendiments d'elements constructius en mal estat. També comporten millores en l'eficiència energètica de l'edifici quan s'actua en l'aïllament tèrmic de l'edifici, i s'aconsegueix igualment una millora en la imatge exterior del centre.

FAÇANES		
Districte	Centre	Actuacions
06.Gràcia	La Farigola de Vallcarca	Rehabilitació façanes i fusteries
04.Les Corts	Escola Duran i Bas	Rehabilitació façanes i fusteries
07.Horta-Guinardó	Escola Mas Casanovas	Pintura façanes i lames protecció solar
08.Nou Barris	Escola Santiago Rusiñol	Rehabilitació façanes
08.Nou Barris	Escola Víctor Català	Rehabilitació façanes i proteccions solars





Adequació a la normativa

Són actuacions que tenen com a finalitat adaptar les instal·lacions del centre a la normativa vigent.

ADEQUACIÓ A NORMATIVA		
Districte	Centre	Actuacions
03.Sants-Montjuïc	Escola Jaume I	Adequació instal·lació elèctrica
05.Sarrià-Sant Gervasi	Institut Escola Costa i Llobera	Reparació de les persianes

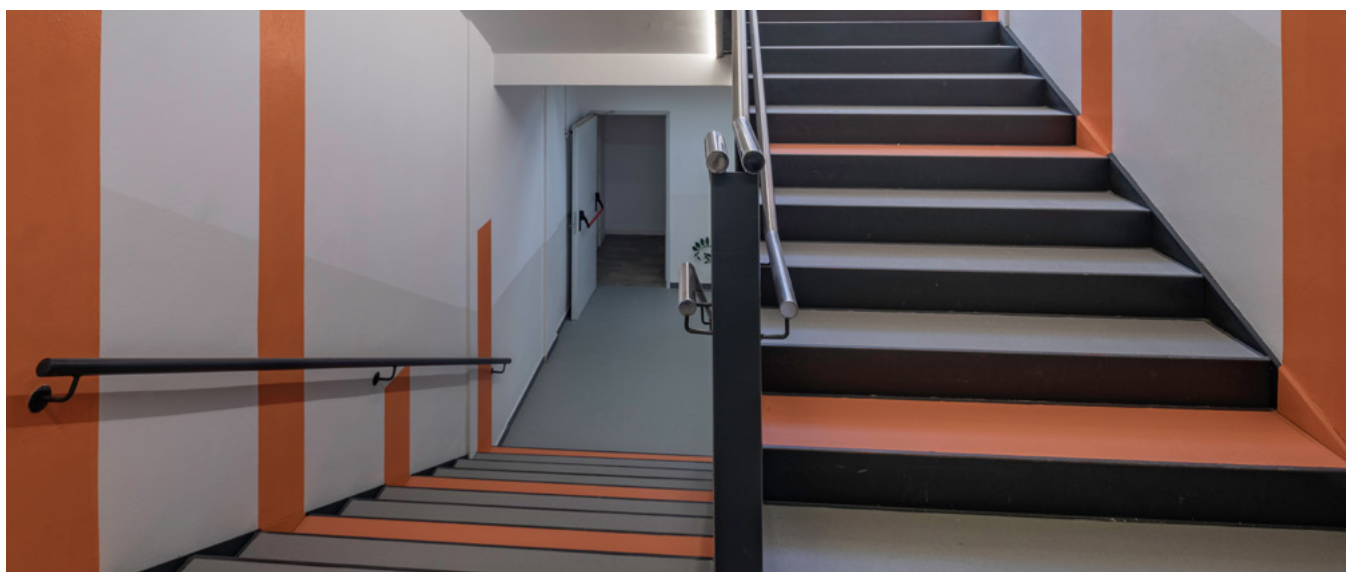


Grans actuacions

Anomenem grans actuacions les obres de reforma, ampliació i millora de gran pressupost dedicades a donar resposta a les necessitats d'escolarització dels barris i també adequar els centres als estàndards d'ús funcional i a les prestacions tècniques normatives.

En aquest apartat, per tant, situem també les actuacions de pressupost important, com les integrades al programa municipal Pla de barris i el finançat des del Departament d'Educació amb fons europeus fons REACT.

GRANS ACTUACIONS		
Districte	Centre	Actuacions
01.Ciutat Vella	Institut Joan Salvat-Papasseit	Millora integral de l'edifici
03.Sants-Montjuïc	Escola Can Clos	Millora integral de l'edifici
07.Horta-Guinardó	Institut Ferran Tallada	Rehabilitació de façanes



Pla de barris

Aquest pla de l'Ajuntament de Barcelona consisteix en una dotació pressupostària extraordinària per revertir les desigualtats entre els barris de la ciutat.

PLA DE BARRIS		
Districte	Centre	Actuacions
07.Horta-Guinardó	Institut Escola Mirades	Transformació anual centre a institut escola 2L. Ampliació i millora d'espais.
08.Nou Barris	Escola El Turó	Millores tècniques i funcionals del centre.
08.Nou Barris	Institut Escola Antaviana	Transformació centre a institut escola 2L Fase gimnàs, vestidors i sales polivalents.
08.Nou Barris	Institut Escola Turó de Roquetes	Magatzem-taller teatre, càtering, control accessos al teatre.
08.Nou Barris	Institut Escola El Molí	Transformació centre a institut escola 2L. Millora d'espais.
08.Nou Barris	Institut Nou Barris	Renovació lavabos de l'edifici i substitució caldera.
09.Sant Andreu	Institut Escola Rec Comtal	Transformació anual centre a institut escola 2L. Fase ampliació centre i transformació de pati.
10.Sant Andreu	Escola Prim	Millores tècniques i funcionals del centre i pati.



Institut Nou Barris

Fons REACT

Són grans actuacions dutes a terme amb el finançament del **fons REACT de la Unió Europea** a través del Departament d'Educació i que estan relacionades amb la millora de l'eficiència energètica i ambiental.

Fons REACT		
Districte	Centre	Actuacions
02.Eixample	Institut Escola del Treball	Substitució coberta de fibrociment per panells aïllants i reposició de fusteria exterior de l'edifici per millores d'aïllament tèrmic i acústic.
03.Sants-Montjuïc	Institut Mare de Déu de la Mercè	Rehabilitació de façanes i renovació de fusteries i substitució coberta de fibrociment per panells aïllants.
04.Les Corts	Institut Pedralbes	Renovació de fusteries i tancaments i rehabilitació de façanes.
05.Sarrià-Sant Gervasi	Institut Menéndez y Pelayo	Substitució coberta de fibrociment per panells aïllants.
05.Sarrià-Sant Gervasi	EAS Llotja	Substitució coberta de fibrociment per panells aïllants.
07.Horta-Guinardó	Institut Vall d'Hebron	Rehabilitació façanes cobertes i fusteries.
07.Horta-Guinardó	Institut Teresa Pàmies	Rehabilitació de façanes, renovació de fusteries i proteccions solars.
08.Nou Barris	Institut Barcelona-Congrés	Substitució coberta de fibrociment per panells aïllants.
08.Nou Barris	Institut La Guineueta	Renovació de fusteries i proteccions solars.
08.Nou Barris	Institut Flos i Calcat	Renovació de fusteries i proteccions solars.
09.Sant Andreu	Institut Dolors Aleu	Rehabilitació de façanes, renovació de fusteries i millores en coberta.
10.Sant Martí	Institut Poblenou	Renovació de fusteries i substitució de les proteccions solars.
10.Sant Martí	Institut Moisès Broggi	Renovació de fusteries i proteccions solars.
10.Sant Martí	Institut Rambla Prim	Renovació de fusteries i tancaments i rehabilitació de façanes.

5. Els equipaments educatius



Institut Vall d'Hebron



Institut Teresa Pàmies



Institut Pedralbes

Transformació d'espais i interiorisme

En el marc del **Programa de disseny d'interiors i la transformació d'espais**, i seguint l'èxit i bona acollida que té la transformació de mobiliari en les etapes d'infantil i primària, s'ha treballat en la transformació d'espais i de mobiliari en totes les aules de 1r d'ESO de tots els instituts i instituts escola de la ciutat.



Institut Dolors Aleu

5.3. Nova construcció

Les actuacions de nova construcció són les que estan encaminades cap a la construcció de la seu definitiva d'un centre, com és el cas de les noves seus de l'Escola Auditori, i també els nous instituts d'ensenyaments postobligatoris com són el de Tècniques Audiovisuals i de l'Espectacle de Barcelona i el de Tecnologies de la Informació i Comunicació de Barcelona.

A partir de l'estudi de les dades actuals de preinscripció i la previsió de creixement de la població en alguns barris de la ciutat, s'ha detectat que es requereixen nous equipaments educatius i l'ampliació d'alguns que ja hi eren. Per això, s'han dut a terme diversos projectes de nova creació de centres i projectes d'ampliació i reforma.

També en aquesta línia, i a banda de la construcció tradicional, la utilització de la prefabricació i la incorporació d'escoles concertades a la xarxa pública són dues de les estratègies per les quals el Consorci continua apostant.

Districte	Centre	Actuacions
01.Ciutat Vella	Institut Escola Sant Felip Neri	Millores integració centre concertat a públic. Seguretat contra incendis i evacuació edifici.
	Institut Escola Elisabets	Millores integració centre concertat a públic. Arranjament espais universitat i edifici seu.
	Institut de Nàutica	Obres per adequar edifici de Varadero a part dels tallers de motors, pintura, metalls, fusteria i fibra.
02.Eixample	Escola Aldana	Millores integració centre concertat a públic.
	Institut Escola Sicília	Millores integració centre concertat a públic. Millora calefacció, TIC, fusteries i canvi coberta amiant.
	Institut Escola Londres	Millores integració centre concertat a públic. Adequació espai capella per a gimnàs i vestidors.
	Escola 9 graons	Creixement modular anual.
	Escola Entença	Creixement modular anual.
	Escola Xirinacs	Creixement modular anual.
	Escola Mallorca	Obres d'ampliació i millora dels vestuaris, renovació de cuina, menjador i el drenatge del pati.
	Institut Escola Eixample	Millores integració centre concertat a públic. Adequació espai capella per a gimnàs i vestidors.
03.Sants-Montjuïc	Escola Gaia	Creixement modular anual.
	Institut Sants	Adequacions interiors per nova oferta educativa.
	Escola Francesc Macià	Adequacions interiors per a un nou grup addicional.
05.Sarrià-Sant Gervasi	Institut Escola Arts	Fase 2 de la reforma integral i ampliació de l'edifici. Reforma planta baixa i planta soterrani.
	Institut Escola Projecte	Millores integració centre concertat a públic. Seguretat, fusteries i escala d'emergència.

5. Els equipaments educatius

06.Gràcia	Escola Pare Poveda	Millores interiors.
	Escola Teixidores de Gràcia	Creixement modular anual.
	Escola Reina Violant	Adequacions per a un grup nou addicional.
	Institut Vallcarca	Adequacions Escola Pare Poveda per a ubicació del nou institut. Pintura, electricitat i fusteries.
07.Horta-Guinardó	Institut Escola Mirades	Nous espais de gimnàs, tallers, laboratori.
	Institut Anna de Gironella	Adequacions per a un nou grup addicional.
	Institut Francisco de Goya	Adequacions per a un nou grup addicional
08.Nou Barris	Institut Escola Trinitat Nova	Instal·lació d'un ascensor, reforma d'una aula de música i obres de reforma de l'office.
	Institut Escola Antaviana	Fase 3 de l'ampliació amb construcció industrialitzada, gimnàs, vestidors i tres sales polivalents.
	Institut Escola El Molí	Adequacions tècniques i funcionals importants del centre.
	Escola El Turó	Adequacions tècniques i funcionals de les instal·lacions i diversos espais interiors (reforma aules i zona administració, nous lavabos, ascensor). Enderroc edifici vestidors.
09.Sant Andreu	Escola 30 passos	Creixement modular anual.
	CEE Pont del Dragó	Adequacions interiors per a un nou IFE.
	Escola El Sagrer	Adequacions interiors per a un nou grup addicional.
	Institut La Sagrera Sant Andreu	Creixement modular anual.
	Institut Escola Molí de Finestrelles	Fase 1 d'adequacions interiors per fusió amb Institut Vapor de Fil; espais d'infantil, porxo i lavabos pati. Construcció de jardineres al porxo.
	Institut Escola Rec Comtal	Obres de transformació del centre. Reforma interior i ampliació edifici infantil i nou ascensor en edifici primària i secundària.
	Institut Escola El Tiler	Obres de transformació del centre. Plantes 1 i 2 del nou edifici.
	Escola Segre	Millores integració centre concertat a públic. Seguretat contra incendis, intrusió i TIC.
10. Sant Martí	Escola La Flor de Maig	Creixement modular anual - gimnàs.
	Institut Joncar	Creixement anual del nou centre.
	Institut TIC	Creació del nou centre ITICB: adequacions interiors dels espais d'oficines de edifici Media Tic, per a aules i espais docents.
	Escola Prim	Adequacions tècniques i funcionals importants del centre.
	Escola Auditori	Construcció edifici per a nova seu de l'escola.
	Escola La Mar Bella	Reparació de la pista.
	Institut de Tècniques Audiovisuales i de l'Espectacle	Adequació d'espais dins el Teatre Nacional de Catalunya: adequació de l'edifici Crea TIC, transformació dels espais existents en aules i espais docents.

5. Els equipaments educatius



5. Els equipaments educatius



5. Els equipaments educatius



5. Els equipaments educatius



06

L'équip
de professionnels

6.1. Plantilla del Consorci

Durant aquest curs el Consorci ha comptat amb un equip humà de 12.055 professionals, dels quals 10.455 són personal docent; 512, personal d'atenció educativa (PAE), i 1.038, personal d'administració i serveis (PAS). Tots han desenvolupat la seva tasca en els diversos centres i serveis educatius gestionats pel Consorci.

Destí	Personal docent	Atenció educativa	Administració i serveis	Plantilla
Llars d'infants	0	37	25	62
Instituts escola	780	49	50	879
Escoles	3.903	267	354	4.524
Instituts	4.440	55	334	4.829
Educació de persones adultes	218		31	249
Ensenyaments artístics	444		42	486
Escoles d'idiomes	175		30	205
Educació especial	145	57	11	213
Inspecció educativa	42			42
Total centres educatius	10.140	465	877	11.489
CRP	35		1	36
EAP	100	45	10	155
ELIC	18			18
CdA	4			4
CREDA	62	1	2	65
CREDV	23	1		24
CRETDIC	7			7
Seguiment a postobligatòria	3			3
USEB	6			6
CEPSIR La Ginesta	6			6
SEEM	3			3
Serveis educatius	267	47	13	327
Pla Jove	16			16
Serveis centrals	32		148	180
Total serveis educatius, centrals i altres	315	47	161	523
Total	10.455	512	1.038	12.005

6. L'equip de professionals

Evolució de la plantilla

	2017-2018	2018-2019	2019-2020	2020-2021	2021-2022	2022-2023
Personal docent	9.047	9.162	9.293	9.833	9.970	10.455
Personal d'atenció educativa	-	347	358	475	444	512
Personal d'administració i serveis	1.277	932	930	962	1.023	1038
Total	10.324	10.441	10.581	11.270	11.437	12.005

Jubilacions

	2017-2018	2018-2019	2019-2020	2020-2021	2021-2022	2022-2023
Cessament progressiu (*)					31	84
Per edat	37	37	51	89	86	26
Per incapacitat	30	14	8	22	23	270
Voluntària	357	328	408	386	322	380
Total	424	379	467	497	431	84

(*) només personal municipal

Convocatòries per a borses de treball

	2021-2022	2022-2023
Personal interí docent en centres públics del Departament d'Educació	2.250	2789
Total	2.250	2789

Altres dades

	2021-2022	2022-2023
Atencions amb cita presencial/telefònica a professionals	4.629	4149
Atencions per correu electrònic a professionals	58.070	143.193
Atencions per e-Valisa	2.501	4157
Certificacions	1.367	2789

6.2. Perfils professionals docents

El desplegament de la Llei d'educació de Catalunya (LEC) permet als centres diferenciar els llocs de treball docents i definir perfils professionals. L'acreditació dels perfils professionals s'obté amb formació i/o experiència certificada. El projecte educatiu de centre marca els perfils professionals docents necessaris per assolir la visió compartida del centre.

Perfils professionals docents

	2017-2018	2018-2019	2019-2020	2020-2021	2021-2022	2022-2023
Atenció a la diversitat de l'alumnat: DIV	248	329	361	394	387	413
Competència digital docent: TIC	111	145	162	210	220	234
Docència de dues especialitats a l'ESO: EDP	35	41	44	52	44	40
Lingüístic en llengua anglesa: IAN	136	203	217	251	260	273
Lingüístic en llengua francesa: IFR	3	5	5	6	6	7
Metodologies amb enfocament globalitzat: EGI	196	400	525	634	694	774
Lectura i biblioteca escolar: LBI	27	43	46	55	57	63
Immersion i suport lingüístic: ISL	11	15	18	18	19	20
Educació visual i plàstica a les escoles: EVP	14	22	24	29	36	45
Projectes de formació professional o règim especial: GPS	9	12	17	18	20	18
Total	790	1.215	1 419	1.667	1.743	1.887

07 | El pressupost

7.1. Ingressos i despeses

Ingressos

	Liquidació 2021	Liquidació 2022	Liquidació 2023
Capítol III. Taxes, venda de béns i serveis i altres ingressos	3.333.934	4.003.179	4.345.613
Capítol IV. Transferències corrents	187.792.295	206.392.103	207.524.943
- Generalitat de Catalunya	108.833.575	114.585.917	132.963.819
- Ajuntament de Barcelona	78.935.937	91.795.618	74.556.380
- Unió Europea	10.650	0	0
- Altres entitats	12.133	10.567	4.744
Capítol V. Ingressos patrimonials	0	0	0
Capítol VI. Alienació d'inversions reals	46.221.872	48.540.752	51.050.580
- Generalitat de Catalunya	7.092.170	7.041.929	18.750.580
- Ajuntament de Barcelona	39.129.702	41.498.823	32.300.000
- Diputació de Barcelona	0	0	0
Capítol VII. Transferències corrents	1.412.327	0	0
Capítol VIII. Variació d'actius financers	0	0	11.525 €
Total	238.760.428	258.936.034	294.862.077

Despeses

	Liquidació 2021	Liquidació 2022	Liquidació 2023
Capítol I. Remuneracions del personal	75.564.907	76.739.728	84.591.895
Capítol II. Béns corrents i serveis	76.234.312	87.838.981	85.742.099
Capítol III. Despeses financeres	0	0	0
Capítol IV. Transferències corrents	37.424.168	40.519.949	59.764.137
Capítol VI. Inversions corrents	41.115.226	44.223.532	60.058.586
Capítol VII. Transferències de capital	1.412.327	0	0
Capítol VIII. Variació d'actius financers	0	90.000	0
Total	231.750.939	249.412.190	290.156.808

7.2. Despesa per tipus de centre

Despesa per tipus de centre*

	Liquidació 2021	Liquidació 2022	Liquidació 2023
Infantil, primària i educació especial	92.882.510	103.537.085,92	95.033.646,22
Secundària, formació professional, artístics, adults	56.816.167	60.158.656,24	88.135.185,17
Serveis educatius i innovació educativa	3.791.091	2.602.642,84	3.791.873,27
Privats concertats	13.196.883	15.929.704,26	28.289.628,48
Administració i estructura del Consorci	20.612.353	22.409.276,25	22.112.507,74
Total	187.299.004	204.637.365,51	237.362.840,88

* Sense comptar-hi les inversions.

7.3. Contractació

Contractació 2021

Per tipus de contracte	Nombre	Import licitat	Import adjudicat
Obres	198	33.787.491,58	27.243.624
Serveis	504	8.667.788,14	8.247.291
Subministraments	46	11.342.844,15	11.340.375
Total	748	53.798.123,87	46.831.290

Per tipus de procediment	Nombre	Import adjudicat
Emergència	0	0
Basats d'acord marc	204	32.068.433
Menors	528	4.703.706
Negociat sense publicitat	0	0
Obert	16	10.059.151
Total	748	46.831.290

Pròrrogues per tipus de contracte	Nombre	Import prorrogat
Subministraments	3	328.704
Serveis	51	32.329.339
Total	54	32.658.043

Contractació 2022

Per tipus de contracte	Nombre	Import licitat	Import adjudicat
Obres	152	30.952.569,80	27.766.952
Serveis	448	8.615.938,22	8.122.053
Subministraments	51	16.755.664,94	16.472.161
Total	651	56.324.172,96	52.361.166

Per tipus de procediment	Nombre	Import adjudicat
Emergència	0	0
Basats d'acord marc	120	20.287.552
Menors	519	4.831.216
Negociat sense publicitat	4	15.293.391
Obert	28	1.990.989
Total	671	52.403.148

Pròrrogues per tipus de contracte	Nombre	Import prorrogat
Subministraments	5	3.407.434
Serveis	68	32.577.547
Total	73	35.984.981

Contractació 2023

Per tipus de contracte	Nombre	Import licitat	Import adjudicat
Obres	147	31.537.651,78	29.149.661,84
Serveis	408	58.460.287,63	58.066.646,89
Subministraments	32	8.563.346,59	8.450.249,95
Total	587	98.561.286,00	95.666.558,68

Per tipus de procediment	Nombre	Import adjudicat
Emergència	0	0
Basats d'acord marc	122	26.150.946,79
Menors	403	3.476.155,26
Negociat sense publicitat	1	2.489.944,47
Obert	61	63.549.512,16
Total	587	95.666.558,68

Pròrrogues per tipus de contracte	Nombre	Import prorrogat
Subministraments	4	3.742.203,74
Serveis	29	14.873.074,00
Total	33	18.615.277,74

08

La governança

8.1. Consell de Direcció

Les seves funcions es defineixen a l'article 10 dels estatuts aprovats en el Decret 84/2002, de 5 de febrer, de constitució del Consorci d'Educació de Barcelona. En aquest decret es defineix el Consell de Direcció com l'òrgan de govern superior del Consorci.

A l'inici del curs 2022-2023, els membres del Consell de Direcció han estat els següents:

President

Sr. Josep González-Cambray
Director general de Centres Públics
del Departament d'Educació
de la Generalitat de Catalunya

Vicepresident

II·Im. Sr. Jordi Martí Grau
Sisè tinent d'alcaldia de Cultura,
Educació, Ciència i Comunitat
de l'Ajuntament de Barcelona

Vocals en representació de la Generalitat de Catalunya

Sr. Pere Masó Anglada
Delegat d'Educació de Barcelona

Sra. Dolors Collell Surinyach
Directora general de Professorat
i Personal de Centres Públics

Sra. Raquel Garcia i Sevilla
Directora general d'Atenció a la Família
i a la Comunitat Educativa

Fins al mes de febrer de 2023

Sr. Àngel Luis Miguel Rodríguez
Director general de Formació Professional
Inicial i Ensenyaments de Règim Especial

Sr. Joan Cuevas Expósito
Director general d'Innovació,
Digitalització, Currículum i Llengües

A partir del mes de febrer de 2023

Sra. Núria Mora
Secretària de Transformació Educativa

Sra. Mercè Chacón
Directora general de Formació Professional

Vocals en representació de l'Ajuntament de Barcelona

II·Im. Sr. Joan Ramon Riera Alemany
Regidor d'Infància, Joventut,
Persones Grans i Diversitat Funcional

II·Im. Sr. Pau González Val
Regidor d'Educació

Sra. Marta Clari Padrós
Gerenta de l'Àrea de Cultura,
Educació, Ciència i Comunitat

Gerenta

Sra. Mercè Massa Rincón

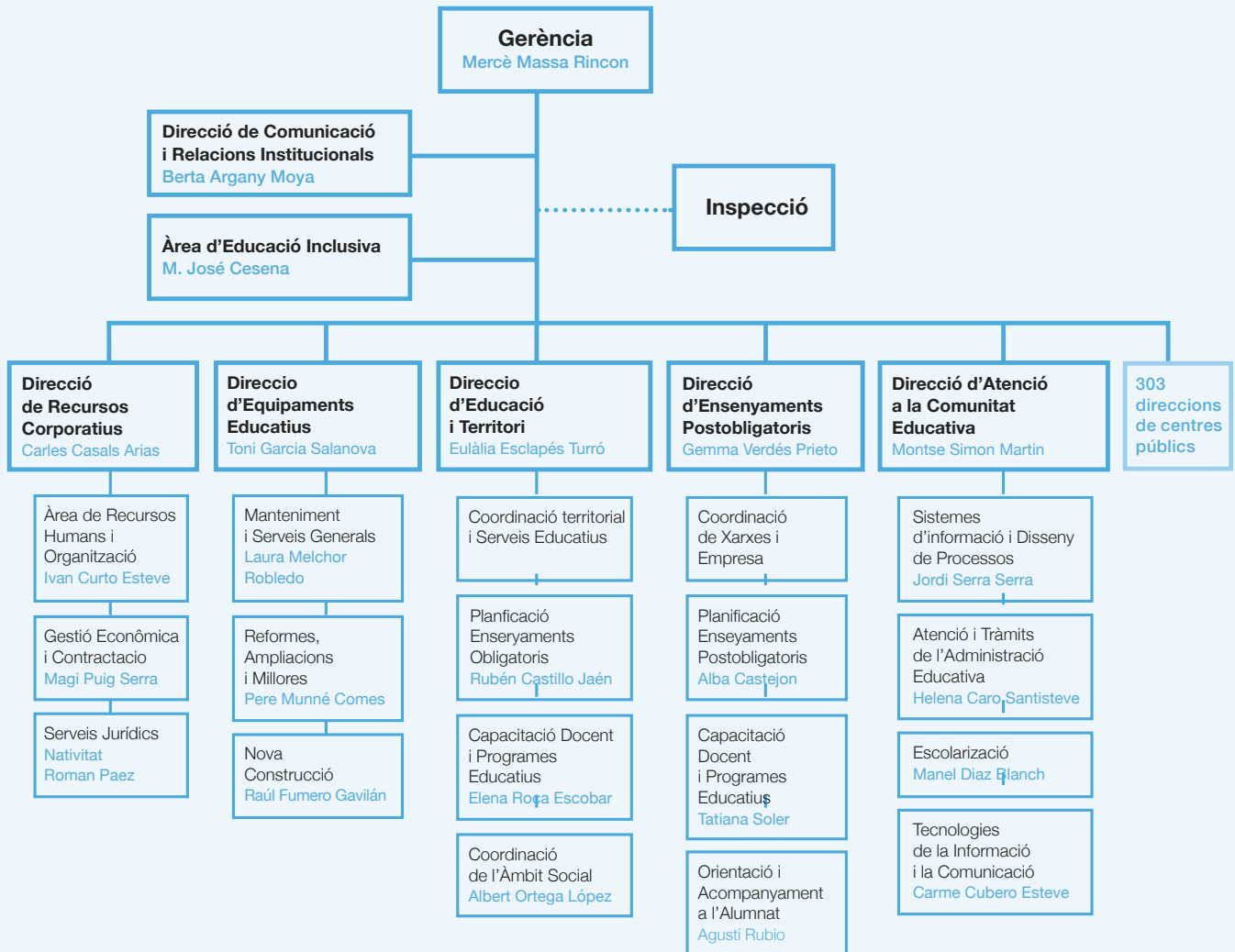
Interventora

Sra. Carolina Pardo Miguel

Secretari

Sr. Carles Casals Arias

8.2. Estructura executiva



09

Llistat de centres

01. Ciutat Vella

Escoles

Escola Baixeras
Escola Parc de la Ciutadella
Escola Pere Vila
Escola Milà i Fontanals
Escola Castella
Escola Rubén Darío
Escola Mediterrània
Escola Cervantes
Escola Collaso i Gil
Escola Drassanes
Escola Alexandre Galí

Instituts escola

Institut Escola Elisabets

Instituts

Institut Pau Claris
Institut Milà i Fontanals
Institut Verdaguer
Institut Joan Salvat-Papasseit
Institut Narcís Monturiol
Institut Hospital del Mar FP Sanitària
Institut Miquel Tarradell
Institut de Nàutica de Barcelona
Institut de Logística de Barcelona

Escoles d'art i EOI

EOI de Barcelona
EA Massana

Formació de persones adultes

CFA Francesc Layret
CFA Barri Gòtic
CFA Manuel Sacristán
CFA Barceloneta
CFA Maria Rúbies

02. L'Eixample

Escoles

Escola Ramon Llull
Escola de la Concepció
Escola Els Llorers
Escola Diputació
Escola Mallorca
Escola Joan Miró
Escola Fort Pienc
Escola Ferran Sunyer
Escola Tabor
Escola Fructuós Gelabert
Escola dels Encants
Escola Auró
Escola Carlit
Escola Entença
Escola Gaia
Escola Xirinacs
Escola Aldana
Escola 9 Graons

Instituts escola

Institut Escola Eixample
Institut Escola Londres
Institut Escola Sicília

Instituts

Institut Jaume Balmes
Institut Poeta Maragall
Institut Escola del Treball
Institut Viladomat
Institut Fort Pius
Institut Ernest Lluch
Institut Lluïsa Cura
Institut Angeleta Ferrer

Escoles d'art i EOI

EA La Industrial

Formació de persones adultes

CFA Can Batlló
CFA Palau de Mar
CFA Pere Calders

03. Sants-Montjuïc

Llar d'infants

LLA La Gavina

Escoles

Escola El Polvorí
Escola Can Clos
Escola Francesc Macià
Escola Lluís Vives
Escola Cal Maiol
Escola Pràctiques
Escola Jaume I
Escola Enric Granados
Escola Ramon Casas
Escola de Bosc de Montjuïc
Escola Bàrkeno
Escola Tres Pins
Escola La Muntanyeta
Escola Seat
Escola Barrufet
Escola Cavall Bernat
Escola Mossèn Jacint Verdaguer
Escola Gayarre
Escola Pau Vila
Escola Poble-sec

Instituts escola

Institut Escola Arts

Instituts

Institut Montjuïc
Institut Sants
Institut Mitjans Audiovisuals
Institut XXV Olimpíada
Institut Consell de Cent
Institut Bosc de Montjuïc
Institut Lluís Vives
Institut Lluís Domènech i Montaner
Institut Mare de Déu de la Mercè
Institut de l'Esport de Barcelona
Institut dels Aliments de Barcelona

Escoles d'art i EOI

EOI Barcelona V

Formació de persones adultes

CFA Sants-Sant Raimon de Penyafort

04. Les Corts

Escoles

Escola Duran i Bas
Escola Barcelona
Escola Ítaca
Escola Lavínia
Escola Pau Romeva
Escola Anglesola

Instituts escola

Institut Escola Tres Fonts de les Corts

Instituts

Institut Les Corts
Institut Pedralbes

Formació de persones adultes

CFA Les Corts

05. Sarrià-Sant Gervasi

Escoles

Escola Nabí
Escola Poeta Foix
Escola Orlandai
Escola Tàber
Escola Dolors Monserdà-Santapau
Escola Els Xiprers

Instituts escola

Institut Escola Costa i Llobera
Institut Escola Projecte

Instituts

Institut Montserrat
Institut Menéndez y Pelayo
Institut Josep Serrat i Bonastre

Centres d'educació especial

CEE Municipal Vil·la Joana

Escoles d'art i EOI

EA Llotja
EOI Barcelona III

Formació de persones adultes

CFA Rius i Taulet

06.Gràcia

Escoles

Escola Rius i Taulet
Escola Baldiri Reixac
Escola La Farigola de Vallcarca
Escola Montseny
Escola Reina Violant
Escola Patronat Domènech
Escola Pau Casals-Gràcia
Escola Turó del Cargol
Escola L'Univers
Escola Josep Maria de Sagarra
Escola Pare Poveda
Escola La Sedeta
Escola Josep Maria Jujol
Escola Sagrada Família Gràcia
Escola Teixidores de Gràcia

Instituts

Institut La Sedeta
Institut Montserrat Roig
Institut Vila de Gràcia

07. Horta-Guinardó

Escoles

Escola Font d'en Fargas
Escola Mas Casanovas
Escola Arc Iris
Escola del Mar
Escola Els Pins
Escola Pau Casals
Escola Mare Nostrum
Escola Torrent d'en Melis
Escola de les Aigües
Escola Àngels Garriga
Escola Pit-Roig
Escola Heura
Escola Estel-Guinardó
Escola Torrent de Can Carabassa
Escola El Carmel
Escola Parc del Guinardó
Escola Baloo
Escola Mare de Déu de Montserrat

Instituts escola

Institut Escola Coves d'en Cimany
Institut Escola Mirades

Instituts

Institut Vall d'Hebron
Institut Francisco de Goya
Institut Narcís Monturiol
Institut Ferran Tallada
Institut Teresa Pàmies
Institut Joan Brossa
Institut Anna Gironella de Mundet

Centres d'educació especial

CEE La Ginesta
CEE Folch i Camarasa

Escoles d'art i EOI

EOI Barcelona-Vall d'Hebron
EOI Barcelona - Guinardó

Formació de persones adultes

CFA Guinardó
CFA El Carmel

08. Nou Barris

Llar d'infants

LLA L'Airet

Escoles

Escola Ciutat Comtal
Escola Ferrer i Guàrdia
Escola Mestre Morera
Escola Calderón de la Barca
Escola El Turó
Escola Timbaler del Bruc
Escola Elisenda de Montcada
Escola Marta Mata
Escola Víctor Català
Escola Àgora
Escola Palma de Mallorca
Escola Tomàs Moro
Escola Splai
Escola Mercè Rodoreda
Escola Marinada
Escola Tibidabo
Escola Santiago Rusiñol

Instituts escola

Institut Escola Turó de Roquetes
Institut Escola Trinitat Nova
Institut Escola Antaviana
Institut Escola El Molí

Instituts

Institut La Guineueta
Institut Flos i Calcat
Institut Nou Barris
Institut Valldemossa
Institut Barcelona-Congrés
Institut Escola d'Hoteleria i Turisme de Barcelona
Institut Manuel Carrasco i Formiguera
Institut Pablo Ruiz Picasso
Institut Josep Pla
Institut Tecnològic de Barcelona

Escoles d'art i EOI

EA Deià
Institut Escola Artístic Oriol Martorell

Formació de persones adultes

CFA Freire
CFA Madrid
CFA Prosperitat
AFA Ciutat Meridiana
CFA Canyelles

09. Sant Andreu

Llar d'infants

LLA El Mar

Escoles

Escola Molí de Finestrelles
Escola Emili Juncadella
Escola Baró de Viver
Escola Ignasi Iglésias
Escola Octavio Paz
Escola Pegaso
Escola Doctor Ferran i Clua
Escola Pompeu Fabra
Escola L'Estel
Escola El Sagrer
Escola Eulàlia Bota
Escola Congrés-Indians
Escola Can Fabra
Escola Turó Blau
Escola Mestre Enric Gibert i Camins
Escola La Maquinista
Escola Els 30 Passos

Instituts escola

Institut Escola El Til·ler
Institut Escola Rec Comtal

Instituts

Institut Rubió i Tudurí
Institut L'Alzina
Institut Doctor Puigvert
Institut Príncep de Viana
Institut Dolors Aleu
Institut Martí Pous
Institut La Sagrera Sant Andreu
Institut Vapor del Fil

Centres d'educació especial

CEE Pont del Dragó
CEE Sant Joan de la Creu

Formació de persones adultes

CFA Trinitat Vella
CFA Pegaso
CFA Bon Pastor

10. Sant Martí

Llar d'infants

LLA Cascavell
LLA El Vuit

Escoles

Escola Sant Martí
Escola L'Arc de Sant Martí
Escola La Pau
Escola Concepción Arenal
Escola Rambleta del Clot
Escola Les Acàcies
Escola Poblenou
Escola Prim
Escola Miralletes
Escola Bac de Roda
Escola Brasil
Escola La Caixa
Escola Vila Olímpica
Escola La Farigola del Clot
Escola Bogatell
Escola La Palmera
Escola Antoni Balmanya
Escola Provençals
Escola Dovella
Escola La Llacuna del Poblenou
Escola Fluvià
Escola La Mar Bella
Escola Casas
Escola Els Horts
Escola Pere IV
Escola Eduard Marquina
Escola Els Porxos
Escola Joaquim Ruyra
Escola Antoni Brusi
Escola Catalònia
Escola L'Arenal de Llevant
Escola La Flor de Maig
Escola Auditori

Instituts

Institut Infanta Isabel d'Aragó
Institut Joan d'Àustria
Institut Moisès Broggi
Institut Bernat Metge
Institut Rambla Prim
Institut Caterina Albert
Institut Poblenou
Institut Icària
Institut Front Marítim
Institut Quatre Cantons
Institut Salvador Espriu
Institut Barri Besòs
Institut Salvador Seguí
Institut Maria Espinalt
Institut Joncar

Centres d'educació especial

CEE Concha Espina

Escoles d'art i EOI

EOI Barcelona IV

Formació de persones adultes

CFA La Verneda
CFA Montserrat Roig
CFA Concepció Arenal
AFA La Pau
CFA El Clot



**Consorci d'Educació
de Barcelona**

Generalitat de Catalunya
Ajuntament de Barcelona