

24 de gener de 2023

Consell de direcció

edubcn.cat



Consell de Direcció del 24 de gener

Ordre del dia

- APROVAR l'acta del Consell de 22 de desembre de 2022
- APROVAR l'oferta inicial dels ensenyaments obligatoris per al curs 2023-2024
- APROVAR l'oferta extraordinària per cobrir el tancament del centre Nostra Senyora del Carme (Informació reservada)
- Propostes per la plena continuïtat dels alumnes de pla de xoc de 4t ESO
- PRESENTAR I APROVAR inicialment, si s'escau, la Relació de Llocs de Treball del Consorci d'Educació de Barcelona i la instrucció que regula el Teletreball dels serveis centrals del CEB
- Informe de seguiment de les inversions i les noves construccions
- Informes gerència

01.

Aprovar l'oferta inicial
dels ensenyaments
obligatoris per al curs
2023-2024

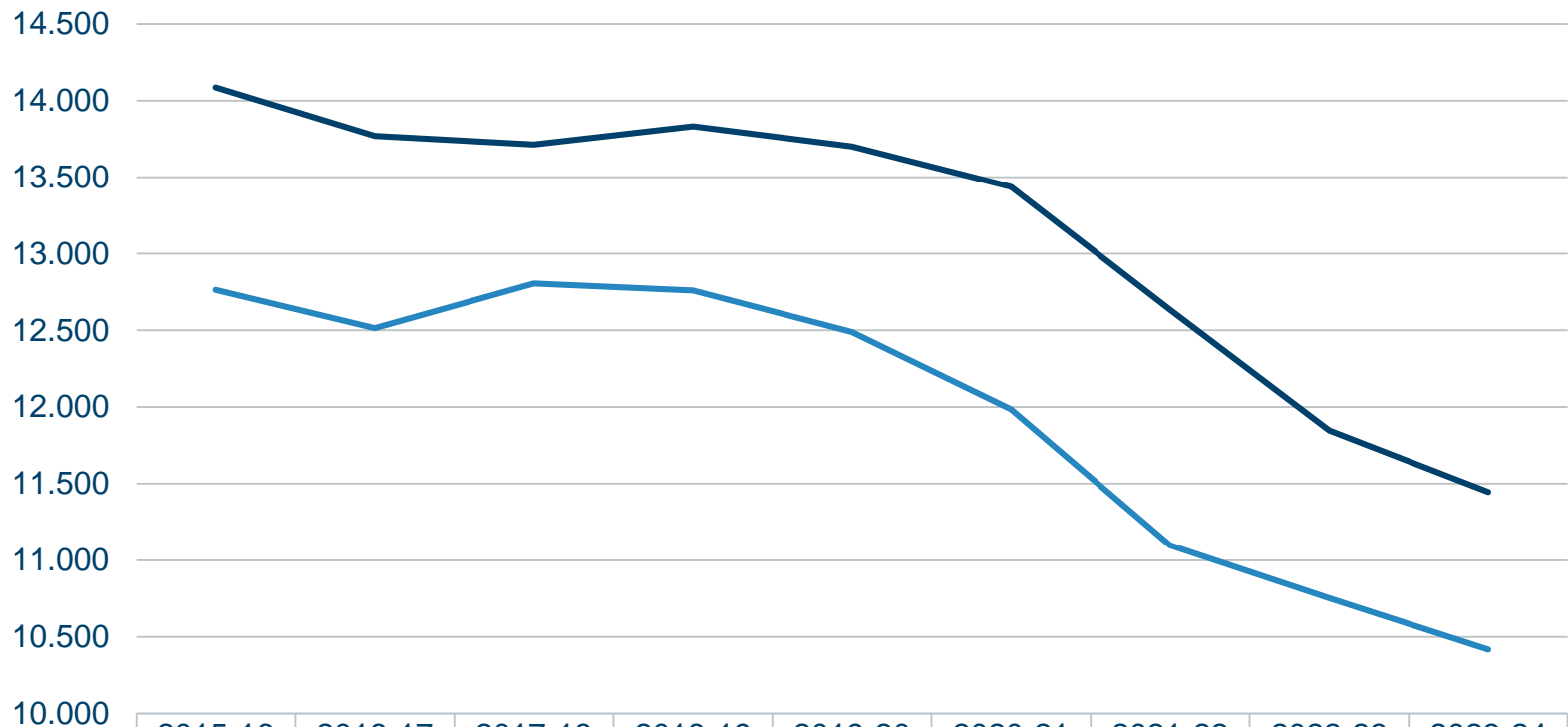
Oferta inicial I3

Es preveuen
10.416
sol·licituds per
iniciar I3

	Curs 2022-2023			Curs 2023-2024			Diferència		
	Centres	Grups	Places	Centres	Grups	Places	Centres	Grups	Places
Pública	177	276	5.861	179	278	5.801	2	2	-60
Concertada	150	290	6.210	147	287	6.147*	-3	-3	-63
Total	327	566	12.071	326	565	11.948			

- 2 centres més per incorporació de l'Escola Sant Felip Neri i l'Escola Segre
- Decrement de places per ajustament de ratis en funció del padró
- Disminució de 3 centres concertats, un per cessament d'activitat i 2 per passi a la xarxa pública
- Estimació de places provisional pendent de proposta d'ajustament de ratis
- Es mantenen grups addicionals a Sants, la Sagrera i Gràcia, i s'inicia la segona línia de IE El Molí

Evolució del padró i de la demanda d'escolarització a P3



	2015-16	2016-17	2017-18	2018-19	2019-20	2020-21	2021-22	2022-23	2023-24
— Padró 3 anys	14.088	13.770	13.714	13.833	13.701	13.438	12.636	11.847	11.446
— Demanda P3	12.764	12.514	12.806	12.760	12.489	11.986	11.097	10.752	10.416*

* Es preveuen 10.416 sol·licituds per iniciar I3 en la preinscripció 2023-24

Alumnat actualment matriculat a I2

Curs 2022-2023

Per Titular	Centres	Places autoritzades	Informades a RALC	No informades a RALC	Alumnat NESE A informat a RALC
Ajuntament de Barcelona	103	4.808	4.441	367	55
Departament d'Educació	5	200	165	35	0
Privat	162	5.949	3.535	2.414	22
Total general	270	10.957	8.141	2.816	77

El **78%** de l'alumnat que s'escolaritzarà a I3, està actualment escolaritzat a I2

Font: Dades de l'alumnat entrat a RALC de I2 a Barcelona amb data de 16 de gener de 2023.

Proposta de grups singulars

Proposta de treball per l'oferta curs 23-24

Districte	ZE	Centre d'infantil i primària	Escola bressol municipal	Situació
Ciutat vella	Z01	Escola Baixeras	EBM Carabassa	
Sants-Montjuïc	Z04	Escola Mossèn Jacint Verdaguer	EBM Forestier	
Nou Barris	Z17	Escola Palma de Mallorca	EBM Ciutat de Mallorca	S'està treballant amb les direccions de les EBM la detecció de famílies interessades
Sant Andreu	Z22	Institut Escola el Til·ler	EBM Les Quatre Torres	
Sant Andreu	Z22	Escola Baró de Viver	EBM El Caminet del Besòs	
Sant Andreu	Z23	Escola Molí de Finestrelles	EBM El Palomar	
Sant Martí	Z29	Escola La Pau	EBM Margalló	
Nou Barris	Z17	Escola El Turó*	EBM Turó	Hi ha interès per part d'un grup de famílies

*A l'Escola El Turó el curs 22-23 es va crear un grup en oferta final per la demanda de places singulars d'un grup de famílies.

Decret 11/2021. Article 61. Oferta de places singular.

1. El director o directora dels serveis territorials pot fer una oferta de places singular en els cursos inicials en centres amb una concentració d'alumnat amb necessitats educatives específiques, adreçades a grups de sol·licitants, com a mesura excepcional per fomentar la demanda heterogènia i revertir la situació de segregació en aquests centres.
2. L'oferta de places singular té per finalitat garantir l'admissió als alumnes que hagin sol·licitat accedir en grup al centre d'acord amb aquesta oferta. L'admissió d'alumnes en el marc d'aquesta oferta no pot comportar denegar cap sol·licitud d'altres famílies a llocs escolars del nivell per al qual s'hagi creat l'oferta de places singulars.

Proposta d'oferta inicial a I3

Curs 2023-2024



Incorporació a la xarxa pública de centres concertats

- Escola Sant Felip Neri (Ciutat Vella): IE Sant Felip Neri
- Escola Mare de Déu de la Soledat (Sant Andreu):
Escola Segre

Escoles amb grups addicionals a I3

- Escola Francesc Macià
- Escola El Sagrer
- Escola Reina Violant

Inici de 2a línia

- Institut Escola El Molí

Cessió d'activitat

- Escola Nostra Senyora del Carme

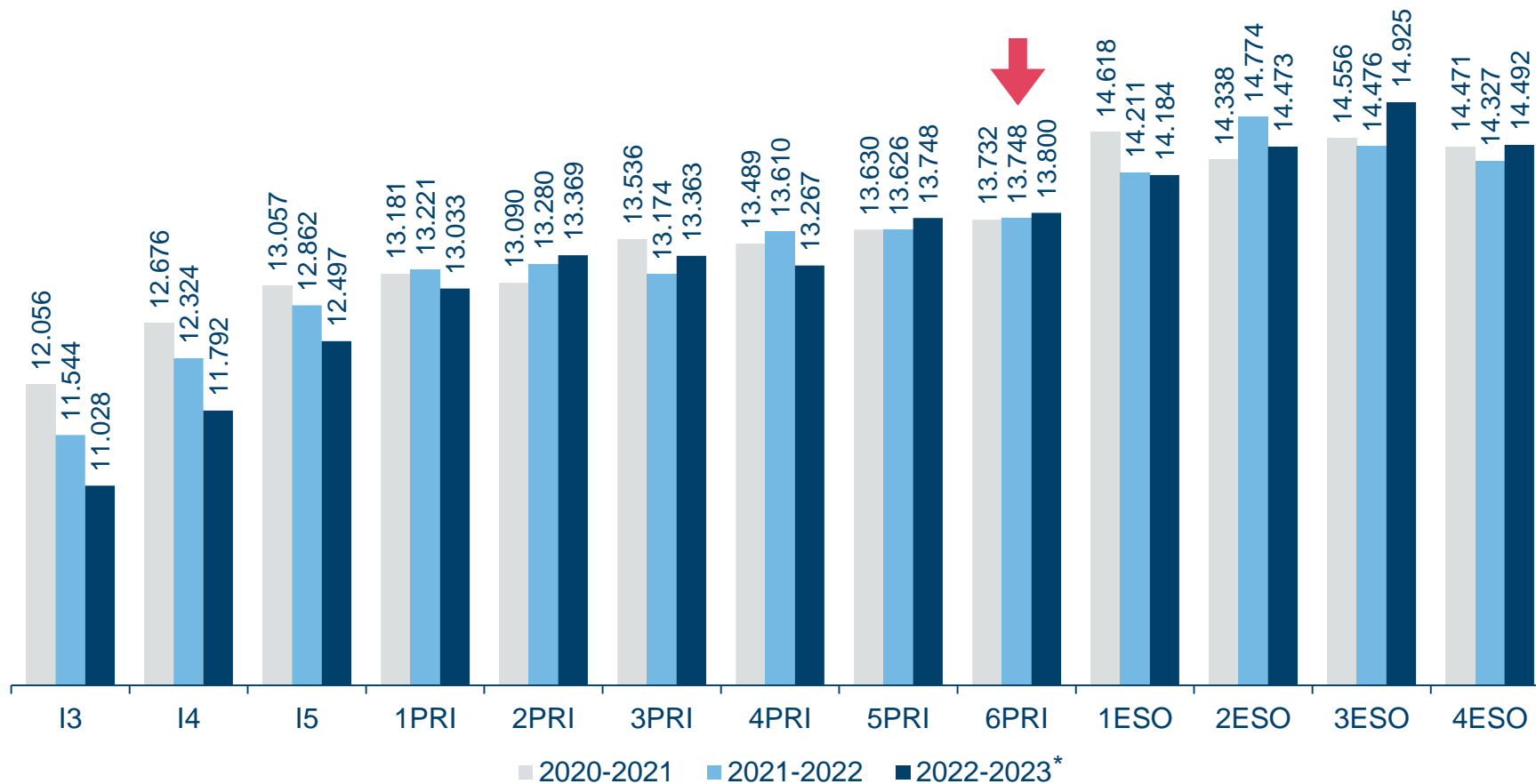
Modificació de capacitats a I3 Centres públics

Capacitat grups	Zones
20 alumnes/grup	Eixample : Z02
19 zones	Sants-Montjuïc: Z04 , Z05
104 centres	Gràcia: Z11
	Sarrià-Sant Gervasi: Z08, Z09, Z10
	Horta-Guinardó: Z13, Z14 , Z15
	Nou Barris: Z17, Z18, Z19, Z20
	Sant Andreu: Z22
	Sant Martí: Z26, Z27, Z28 , Z29
21 alumnes/grup	Ciutat Vella: Z01
3 zones	Horta-Guinardó: Z16
19 centres	Sant Andreu: Z21
22 alumnes/grup	Eixample : Z03
5 zones	Les Corts: Z07
41 centres	Sants-Montjuïc: Z06
	Sant Andreu: Z23 , Z24
23 alumnes/grup	Gràcia: Z12
2 zones	Sant Martí: Z25
14 centres	

Amb relació oferta inicial curs 2022-2023:

- a) Redueix capacitat
- b) Incrementa capacitat

Evolució de la matrícula de l'alumnat de 6è de primària que el proper curs farà 1r ESO



* Dades de matrícula del curs 2022-2023 a data 13/01/2023

Oferta inicial 1r ESO

Per districtes

	Oferta inicial 2022-2023				Oferta inicial 2023-2024			
	instituts i instituts escola públics		centres concertats		instituts i instituts escola públics		centres concertats	
	centres	grups	centres	grups	centres	grups	centres	grups
Ciutat Vella	6	12	4	8	7	13	3	7
Eixample	9	22	20	45	9	22	20	45
Sants-Montjuïc	8	20	8	18	8	20	8	18
Les Corts	3	11	10	25	3	11	10	25
Sarrià - Sant Gervasi	4	11	27	73	4	11	27	73
Gràcia	4	9	10	20	5	11	10	20
Horta-Guinardó	10	24	15	34	9	21	15	34
Nou Barris	10	23	13	20	9	23	13	20
Sant Andreu	9	24	12	25	9	24	12	25
Sant Martí	12	39	12	25	12	39	12	25
Total	75	195	131	293	75	195	130	292

Proposta d'oferta inicial a centres públics 1r d'ESO

Curs 2023-2024

Hi ha 140 alumnes menys a 6è de primària per a la preinscripció 2023-2024

Nou institut

- Institut Vallcarca (+ 2 grups)

Incorporació a la xarxa pública de centre concertat

- Institut Escola Sant Felip Neri (+ 1 grup)

Institut amb grup addicional

- Institut Flos i Calcat (+ 1 grup)

Institut que recupera una línia a 1r ESO

- Institut Escola Londres (+ 1 grup)

Instituts deixen de tenir grups addicionals

- Institut Angeleta Ferrer (- 1 grup)
- Institut Teresa Pàmies (- 1 grup)

Instituts deixen d'ofertar 1r ESO

- Institut Vall d'Hebron (- 2 grups)
- Institut Guineueta (- 1 grup)

Modificació de capacitats a 1r ESO

Centres públics

Capacitat grups	Zones
27 alumnes/grup	Ciutat Vella
17 zones	L'Eixample Dreta (S0201)
44 centres públics	Sants-Montjuïc
	Les Corts
	Sarrià-Sant Gervasi (S0501)
	Horta-Guinardó (S0702)
	Nou Barris
	Sant Andreu (S0901)
	Sant Martí (S1003 i S1004)
28 alumnes/grup	Sarrià-Sant Gervasi (S0601)
2 zones	Gràcia
5 centres públics	
29 alumnes/grup	Sant Andreu (S0902)
1 zona	
3 centres públics	
30 alumnes/grup	L'Eixample Dreta (S0202)
6 zones	Horta-Guinardó (S0701 i S0703)
23 centres públics	Sant Andreu (S0903)
	Sant Martí (S1001 i S1002)

Amb relació oferta inicial curs 2022-2023:

a) Incrementa capacitat 

Modificació d'adscripcions

(Proposades a les Taules de Planificació)

Centre Origen	Inici adscripció curs 23-24	Finalització adscripció curs 22-23
Escola Josep M ^a de Sagarra	INS Vallcarca	INS Vall d'Hebron
Escola Pare Poveda	INS Vallcarca	INS Vall d'Hebron
Escola Farigola de Vallcarca	INS Vallcarca	
Escola Montseny	INS Vallcarca	
Escola Tomàs Moro	INS Anna Gironella de Mundet INS Flos i Calcat	INS Guineueta
Escola Mare de Déu de Montserrat		INS Vall d'Hebron
Escola El Carmel		INS Vall d'Hebron
Escola Marta Mata		INS Guineueta
Escola Marinada	INS Nou Barris INS Flos i Calcat	INS Guineueta

Modificació d'adscripcions

(Proposades a les Taules de Planificació)

Centre Origen	Inici adscripció curs 23-24	Finalització adscripció curs 22-23
Escola Marinada	Institut Escola el Molí	INS Galileo Galilei
Escola Marta Mata	Institut Escola el Molí	INS Galileo Galilei
Escola Mercè Rodoreda	Institut Escola el Molí	INS Galileo Galilei
Escola Santiago Rusiñol	Institut Escola el Molí	INS Galileo Galilei
Escola Tibidabo	Institut Escola el Molí	INS Galileo Galilei
Escola Víctor Català	Institut Escola el Molí	INS Galileo Galilei

Adscripcions que es modifiquen curs 2023-2024 per transformació del centre destí. L'INS Galilelo Galilei s'ha transformat en l'IE el Molí.

Modificació d'adscripcions

(Proposades a les Taules de Planificació)

Centre Origen	Finalització adscripció curs 24-25
Escola Baró de Viver	Institut Vapor del Fil
Escola Ignasi Iglésias	Institut Vapor del Fil
Escola Eulàlia Bota	Institut Vapor del Fil
Escola La Maquinista	Institut Vapor del Fil
Escola Can Fabra	Institut Vapor del Fil
Escola Molí de Finestrelles	Institut Martí Pous
Escola Molí de Finestrelles	Institut Doctor Puigvert

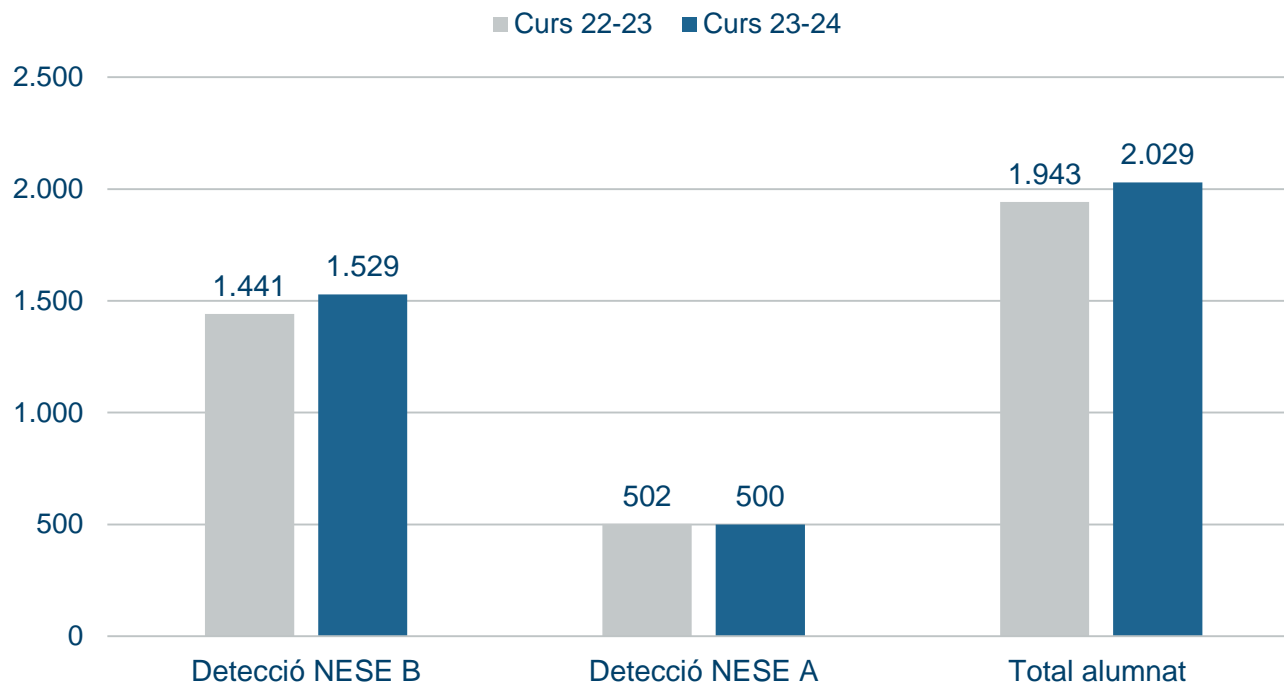
Finalització
d'adscripcions per la
fusió de l'Escola el
Molí de Finestrelles
amb l'Institut Vapor
de Fil.
Darrera preinscripció
curs 2024-2025

Equilibri en el pas de primària-secundària: procés de simplificació de les adscripcions

	17-18	22-23	24-25
1 escola amb 1 institut	12	7	6
1 escola amb 2 instituts	80	88	89
1 escola amb 3 instituts	52	49	55
1 escola amb 4 instituts	14	7	1
1 escola amb 5 instituts	2	2	1
1 escola amb 11 instituts	1	0	0

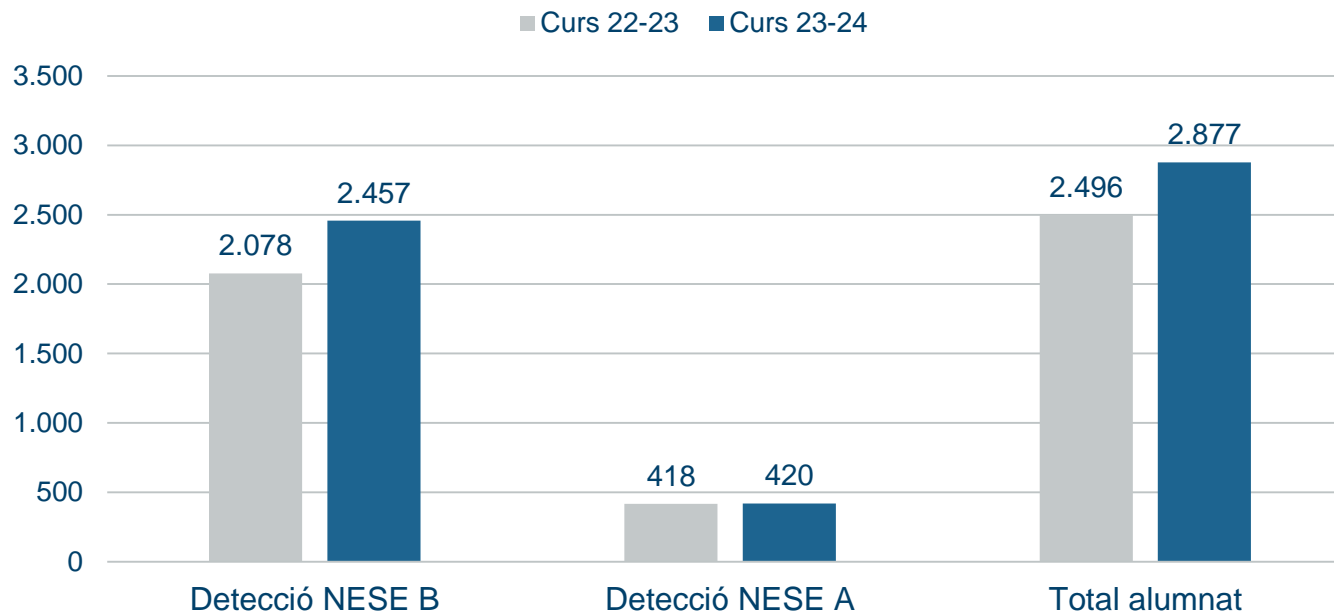
El curs 2024-25 el 95% de les escoles disposaran de 2 o 3 instituts adscrits vers el 82% de les escoles del curs 2017-18

Evolució places de reserva NESE A i NESE B per l'alumnat I3



Ciutat de Barcelona	Detecció NESE B	Detecció NESE A	Total alumnat
Curs 22-23	1.441	502	1.943
Curs 23-24	1.529	500	2.029

Evolució places de reserva NESE A i NESE B per l'alumnat 1r ESO



Ciutat de Barcelona	Detecció NESE B	Detecció NESE A	Total alumnat
Curs 22-23	2.078	418	2.496
Curs 23-24*	2.457	420	2.877

* Estimació a partir dels alumnes matriculats a 6è en el curs 2022-23

02.

APROVAR l'oferta
extraordinària per
cobrir el tancament
del centre Nostra
Senyora del Carme

Situació actual

Matrícula centre curs 22-23		
Curs	Nº Alumnes	Germans
I3	10	7
I4	17	8
I5	13	5
1r PRI	22	11
2n PRI	19	4
3r PRI	24	6
4t PRI	24	8
5è PRI	22	9
Total	151	58

Críteris proposta de places per les famílies del centre

- ❑ Es prioritzen places vacants de centres educatius situats a un radi de màxim 13' caminant i un màxim de 1'1 km de distància del centre Nostra Senyora del Carme
- ❑ Es treballa perquè l'alumnat de cada nivell tingui una proposta de centre amb un número de places significatives.
- ❑ S'ofereixen les vacants de cada centre i en determinats casos es comptabilitzen increments de ràtio de fins un 10% per permetre l'accés a germans i situacions excepcionals
- ❑ En els nivells que no hi ha vacants suficients es proposa incrementar l'oferta pública i/o concertada, sempre i quan disposi de grup autoritzat

Taula d'oferta curs 2023-24

Zona	Titularitat	Centre	Dist. a peu (min.)	Dist. en km	I3>I4			I4>I5			I5>1r PRI			1r>2n PRI			2n>3r PRI			3r>4t PRI			4t>5è PRI			5è>6è PRI		
					Grups	Oferta	Incr. poss. (*)	Grups	Oferta	Incr. poss. (*)	Grups	Oferta	Incr. poss. (*)	Grups	Oferta	Incr. poss. (*)	Grups	Oferta	Incr. poss. (*)	Grups	Oferta	Incr. poss. (*)	Grups	Oferta	Incr. poss. (*)	Grups	Oferta	Incr. poss. (*)
Z07	Púb.	Escola Barcelona	4	0,35	2	1	12	2	1	10	3	15	0	2	1	6	2	0	5	2	-1	4	3	-1	6	2	0	5
Z06	Púb.	Escola Jaume I	5	0,4	2	-2	9	2	0	5	2	0	5	3	0	16	2	0	5	3	0	7	2	0	5	2	0	5
Z07	Púb.	Escola Duran i Bas	6	0,5	2	0	11	3	15	6	2	1	6	2	3	8	2	0	5	2	0	5	2	0	5	2	0	5
Z07	Púb.	Escola Lavínia	6	0,5	1	0	5	1	0	2	1	4	6	1	1	3	1	0	2	1	1	3	1	0	2	1	-1	1
Z06	Púb.	Escola Pràctiques	6	0,45	2	0	11	2	0	5	2	0	5	2	2	7	3	0	7	2	0	5	2	0	5	3	0	7
Z06	Púb.	Escola Barrufet	9	0,7	2	0	11	2	0	5	2	0	5	2	0	5	2	0	5	2	0	5	2	-1	4	2	-1	4
Z07	Púb.	IE Tres Fonts de les Corts	9	0,75	2	1	12	2	0	9	2	0	12	2	2	7	2	0	5	2	0	5	2	-1	4	3	25	7
Z06	Conc.	Lloret	10	0,8	1	0	6	1	0	2	1	-1	1	1	0	2	1	3	5	1	2	4	1	-1	1	1	0	2
Z07	Conc.	Maristes Sants - les Corts	11	0,85	2	6	11	3	15	6	3	10	4	4	22	10	4	18	28	4	9	19	3	23	7	4	0	10
Z07	Púb.	Escola Ítaca	11	0,95	2	1	12	2	0	9	2	0	9	2	9	14	2	0	5	2	0	5	2	1	6	2	-1	4
Z07	Conc.	FEP Sta. Teresa de Lisieux	12	1	2	9	14	2	8	13	2	1	6	2	8	13	2	0	5	2	0	5	2	-1	4	2	0	5
Z07	Púb.	Escola Anglesola	12	1	2	0	11	2	0	9	2	0	5	2	0	5	2	0	5	2	2	7	1	0	7	1	0	5
Z07	Conc.	Pare Manyanet	13	1,1	3	8	21	3	2	9	3	1	8	3	4	11	3	0	7	3	0	7	3	0	7	3	-1	6
Z06	Púb.	Escola Cal Maiol	14	1,1	1	0	5	1	0	2	1	0	2	1	1	5	1	0	2	1	0	2	1	-1	1	1	0	2
Total					26	151		41	91		32	74		53	112		21	91		14	83		24	64		25	68	
Alumnat NSdC a escolaritzar					10			17			13			22			19			24			24			22		

Es fa proposta d'increment d'un o mig grup perquè les famílies tinguin l'opció de poder anar agrupades en cada nivell.

(*) Les famílies podran veure quina possibilitat d'ampliació de ràtio normativa tenim per a cada nivell i centre.

03.

Propostes per la plena
continuïtat dels
alumnes de pla de xoc
de 4t ESO

Alumnat de Pla de Xoc 4t ESO curs 2022-2023

Districte	Total alumnat 4t ESO de PdX en centres concertats	Total alumnat 4t ESO de PdX en centres concertats sense centre adscrit ni batx. concertat	Percentatge
01-Ciutat Vella	65	0	0%
02-L'Eixample	153	127	83%
03-Sants-Montjuïc	118	70	59%
04-Les Corts	10	5	50%
05-Sarrià-Sant Gervasi	55	48	87%
06-Gràcia	77	48	62%
07-Horta-Guinardó	92	75	82%
08-Nou Barris	129	54	42%
09-Sant Andreu	92	37	40%
10-Sant Martí	107	54	50%
TOTAL	898	518	58%

Total alumnat de pla de xoc	2.236
Total alumnat pla de xoc en centres públics	1.338
Total alumnat pla de xoc en centres concertats	898
Total alumnat pla de xoc sense continuïtat en un centre adscrit públic o concertat	518

Nota: no s'ha tingut en compte el centre Sant Felip Neri que passarà a la xarxa pública.

Actualment **només el 40% de l'alumnat en situació de vulnerabilitat va a batxillerat**, versus el 77% dels que no són vulnerables.

Oferta de batxillerats als centres concertats

Tipologia	nº centres
Centres amb ESO i amb Batxillerat concertat	28
Centres amb ESO i amb centre adscrit de Batxillerat concertat	12
Centres amb ESO però sense Batxillerat	40
Centres amb ESO però amb Batxillerat privat	50
Total	130

Centres on s'escolaritzen a 4t ESO els **518 alumnes** de Pla de Xoc



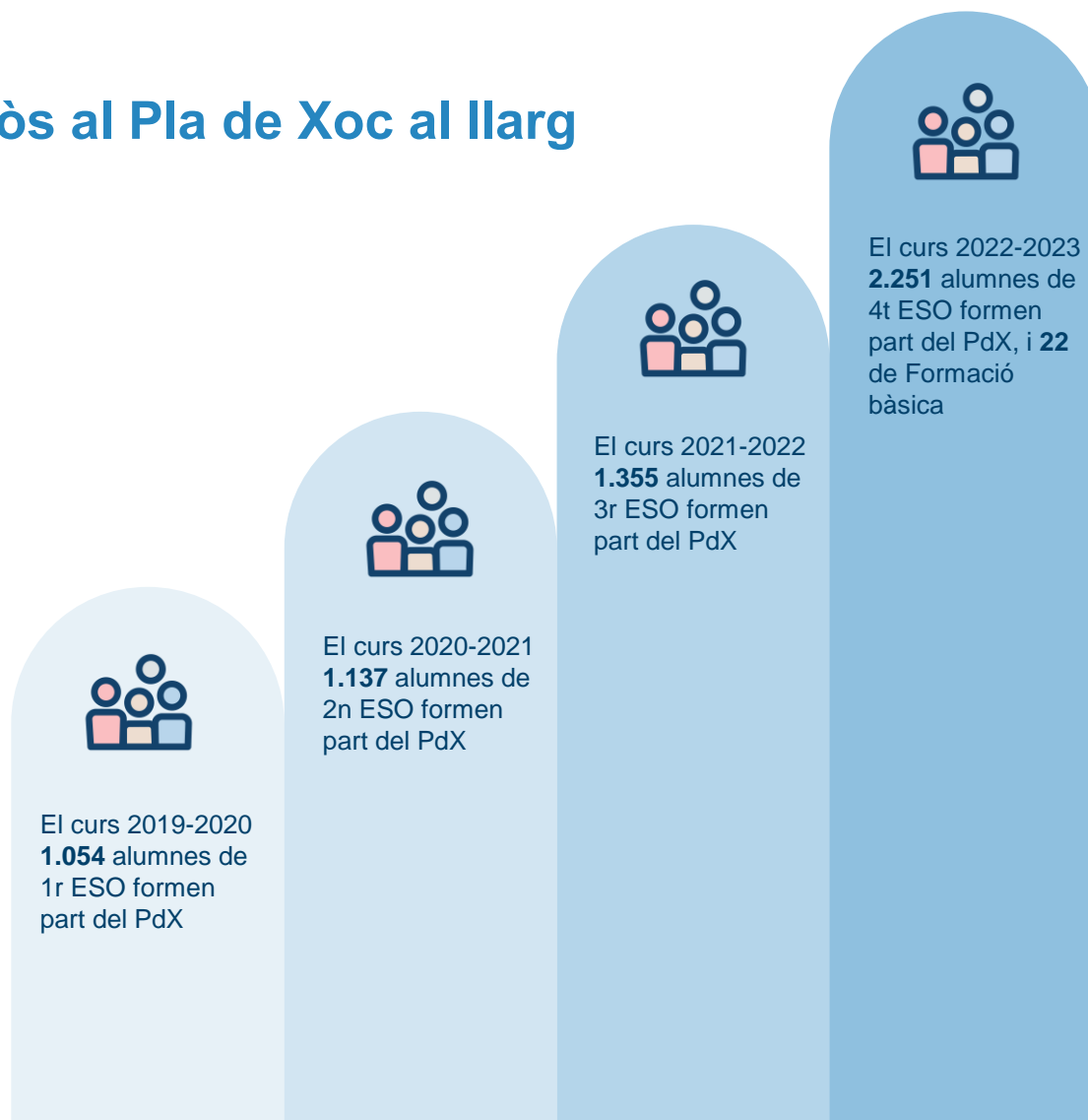
Nota: no s'ha tingut en compte el centre Sant Felip Neri que passarà a la xarxa pública.

Anàlisi alumnat Pla de Xoc de 4rt ESO

Curs 2022-23

Creixement de l'alumnat inclòs al Pla de Xoc al llarg dels cursos

L'alumnat que va iniciar 1r ESO dins el programa del Pla de Xoc el curs 2019-2020 s'ha mantingut bastant estable fins el curs 2022-2023 en que s'ha doblat ja que s'ha fet un reconeixement generalitzat de de l'alumnat del Pla de Xoc que complia requisits de vulnerabilitat socioeconòmica.

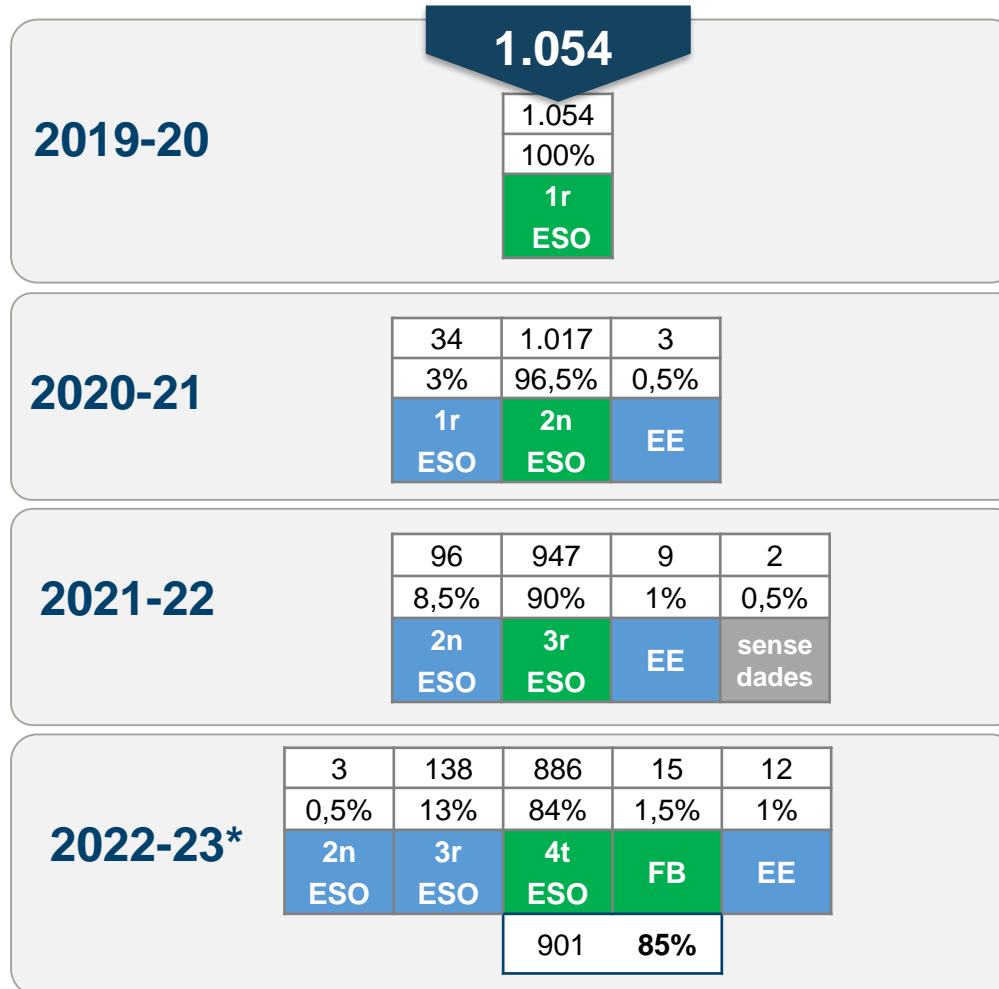


Fidelització durant l'etapa de secundària de l'alumnat de 4rt ESO del Pla de Xoc segons l'any d'incorporació al sistema educatiu i la titularitat

Curs d'incorporació al sistema educatiu	Fidelitza centre ESO			Canvia centre ESO			Total
	Públic	Concertat	Total	Públic	Concertat	Total	
Durant la Primària	1.015	440	1.455	106	109	215	1.670
A 1r ESO	32	17	49	23	22	45	94
A 2n ESO	28	24	52	9	10	19	71
A 3r ESO	76	103	179	10	27	37	216
A 4t ESO	41	159	200				200
Total	1.192	743	1.935	148	168	316	2.251

El **86%** de l'alumnat del Pla de Xoc fidelitza en el mateix centre d'incorporació.

Seguiment de la cohort d'alumnat del Pla de Xoc del curs 19-20



El **85%** de l'alumnat del Pla de Xoc ha promocionat al llarg del seu pas per l'educació secundària.

El % de promoció de l'alumnat és el mateix en centres públics que concertats.

*9 alumnes ja no estan reconeguts com a vulnerables

Campanya beques MEC

Adjudicades curs 2021-2022 – 1r i 2n de Batxillerat i CFGM

Titularitat	Batxillerat				CFGM			
	1r	2n	Total	% alumnat vulnerable a 4t ESO*	1r	2n	Total	% alumnat vulnerable a 4t ESO*
Públic	837	735	1.572	28%	813	452	1.265	30%
Concertat	698	607	1.305	16%	685	395	1.080	23%
Privat	11	11	22	-	128	63	191	-
Total	1.546	1.353	2.899	23%	1.626	910	2.536	27%

*El % d'alumnat vulnerable només es calcula pels beneficiaris de beca que cursen 1r de Batx o CFGM, ja que no tenim dades de vulnerables abans del curs 20-21; i es calcula dividint l'alumnat vulnerable de 4t ESO del curs 20-21 entre l'alumnat amb beca atorgada que al 20-21 feien 4t ESO a Barcelona. Al 20-21 hi havia 1.284 alumnes reconeguts com a vulnerables de 4t d'ESO. D'aquest, un 47% ha estat beneficiari d'una beca MEC pel curs 21-22.

04.

Presentar i aprovar si s'escau la Relació de Llocs de Treball del Consorci d'Educació de Barcelona i el Reglament de Teletreball dels serveis centrals del CEB

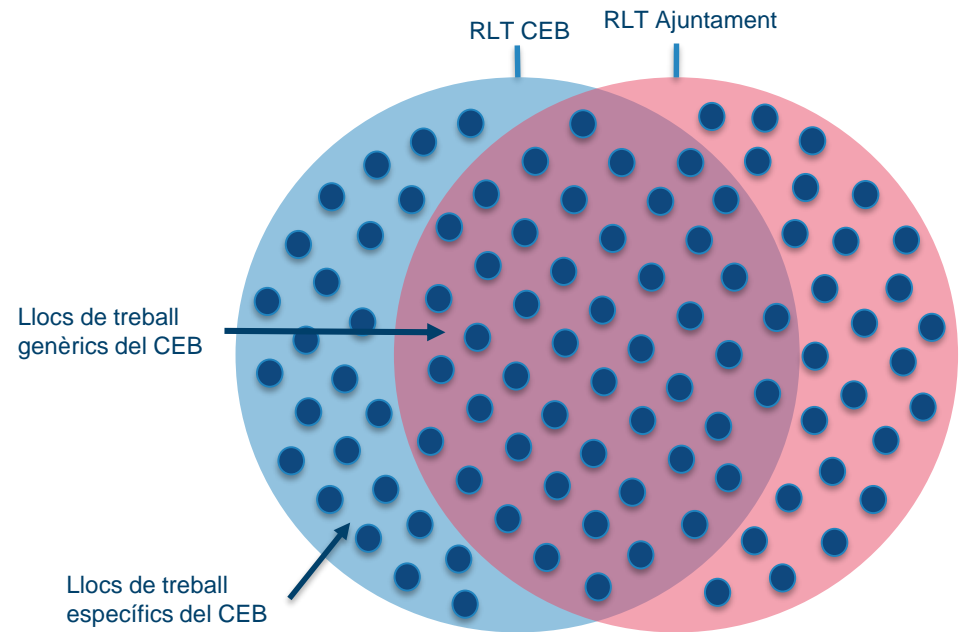
Relació de llocs de treball del CEB

Concepte

La relació de llocs és l'eina organitzativa que recopila i formalitza els llocs de treball de l'organització.

És el document que inclou tots els llocs de treball —ocupats i vacants—, del personal en estructura estable del CEB.

En aquesta relació de llocs de treball vigent consten, entre altres informacions, la denominació i les característiques essencials dels llocs i els requisits per ocupar-los.



Llocs de treball específics del CEB

Llocs directius

Els llocs de direcció: direcció d'àrea de nivell 28 (inicial i ordinari), direcció de nivell 30 (inicial i ordinari) i gerència, actualment implementats al CEB són equiparables als municipals, malgrat que tots tenen nivells retributius per sota dels municipals, excepte el direcció d'Àrea nivell 28 ordinari que s'ajusta a les taules municipals.

Per convergir amb l'RLT municipal, es proposa classificar a extingir els llocs de direcció d'Àrea nivell 28 i 30, a l'espera que l'Ajuntament finalitzi la valoració dels llocs de direcció i es proposi, si s'escau, l'actualització dels llocs del Consorci.

Així mateix es manté de forma provisional el lloc de Gerència del Consorci, mentre l'Ajuntament no finalitza la nova valoració dels llocs de treball i es determina el seu enquadrament definitiu.

Sistema de gestió de l'RLT

	Concepte	Competència
1	Aprovació inicial RLT	Consell de Direcció
2	Definició estructura directiva	Consell de Direcció
3	Nomenaments i cessaments càrrecs directius	Consell de Direcció, a proposta de la Gerència
4	Modificacions RLT	Consell de Direcció, delegació a la Gerència (excepte aspectes vinculats a punt 2 i 3)

Provisió de llocs de treball

Els llocs de treball del CEB es proveeixen segons els sistemes ordinaris i extraordinaris establerts a la normativa vigent.

- ❑ **Llocs de treball singulars i de comandament**
Provisió amb personal de les dues administracions, la Generalitat de Catalunya i l'Ajuntament de Barcelona
- ❑ **Llocs exclusius de docents**
Gestor/a de projectes d'educació - Docent (A2-24), Coordinador/a de projectes d'educació - Docent (A1/A2 - 26) es convocaran oberts a les dues administracions exclusivament per a personal funcionari de carrera docent.
- ❑ **Llocs de treball base**
Provisió amb personal de l'Ajuntament a través de les borses de treball municipals, donada adhesió a l'Acord de condicions de l'Ajuntament, sense perjudici dels procediments de mobilitat funcional interna que permetrien accedir a funcionaris de carrera d'ambdues administracions.

Sistema retributiu

- ❑ **Llocs de serveis centrals i serveis territorialitzats amb personal no docent (OME o TGT):** serà el previst segons a l'Acord de condicions de l'Ajuntament de Barcelona.
- ❑ **Llocs de Serveis Centrals reservats a personal docent:** el personal docent municipal o del Departament d'Educació que accedeixin a aquests llocs se'ls aplicarà el sistema retributiu previst a l'Acord de condicions de l'Ajuntament de Barcelona afegint el reconeixement dels estadis com a complement vinculat a la carrera professional de la persona mentre s'ocupin els citats llocs, aquest serà incompatible amb l'aplicació del Complement d'Experiència professional.
- ❑ **Llocs docents a centres i serveis educatius de titularitat municipal:** el sistema retributiu és el previst a l'Acord d'homologació del personal docent, de 3 de desembre de 1993, pel qual se'ls aplica el règim retributiu dels docents de la Generalitat de Catalunya.
- ❑ **Llocs PAS i PAE a centres i serveis educatius de titularitat municipal:** el serà el previst segons l'Acord de condicions de l'Ajuntament de Barcelona.

Properes passes respecte al personal funcionari docent municipal

Partir de la clàusula reguladora d'integració dels centres educatius (2008)

- ❑ Reconeixement mutu estadis al personal docent que canviï de plantilla municipal a la del Departament i a l'inrevés
- ❑ Reconeixement mutu de mèrits d'experiència professional en centres municipals i centres del Departament en processos selectius i de provisió
- ❑ Mobilitat entre centres públics de Barcelona, municipals i del Departament.
- ❑ Equiparar els sistemes de gestió de borses municipals amb els mateixos criteris i aplicatius que el Departament d'Educació.

Instrucció teletreball per als serveis centrals del CEB

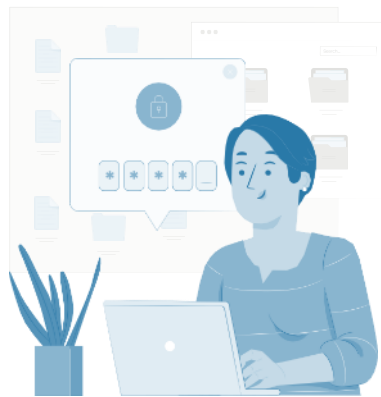
Àmbit objectiu de la regulació



- ❑ Els llocs de treball compatibles amb la modalitat de prestació de teletreball s'hauran de recollir a la relació de llocs de treball.
- ❑ No serà aplicable als llocs docents, els de suport a la docència i els d'administració i serveis dels centres i serveis educatius.
- ❑ Quan el contingut essencial del lloc sigui l'atenció al públic o que requereixin una prestació presencial, el sistema de teletreball només serà aplicable, sempre que amb caràcter previ es dissenyin i apliquin sistemes que permetin, de manera parcial i proporcionada, l'atenció a la ciutadania per mitjans telemàtics o la prestació del servei a distància.

Instrucció teletreball per als serveis centrals del CEB

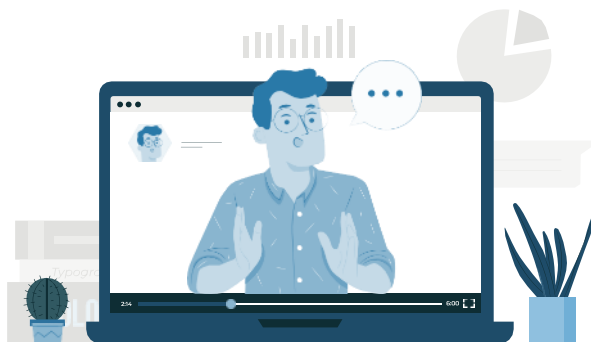
Requisits i condicions



- ❑ El teletreball és voluntari i reversible a instància de la persona.
- ❑ Les persones han d'ocupar llocs que ho permetin d'acord amb la RLT.
- ❑ Les persones han de tenir mínim 6 mesos de servei actiu en el lloc que sigui teletreballable.
- ❑ Les persones han de disposar dels mitjans tecnològics adients i un espai adequat per desenvolupar el teletreball.
- ❑ Cal fer i superar la formació obligatòria pel teletreball.
- ❑ L'espai de teletreball ha de complir amb els criteris preventius requerits per fer teletreball
- ❑ El programari requerit per desenvolupar la feina ha de ser accessible des de fora de la xarxa corporativa, inclosa la connexió telefònica.

Instrucció teletreball per als serveis centrals del CEB

Jornada i horaris en teletreball



- La jornada setmanal serà d'un màxim de dues jornades diàries (una jornada diària pels llocs amb teletreball parcial)
- Màxim tres jornades diàries per a les persones de més de 60 anys (no aplicable a persones que tinguin definit el seu lloc com a teletreball parcial)
- La jornada diària no es pot fraccionar entre modalitats presencial i teletreball.
- La jornada amb distribució horària partida (tarda) sempre es prestarà en modalitat presencial.
- El règim de flexibilitat s'aplicarà sempre en jornades laborals de la mateixa modalitat de prestació de serveis en què s'han gaudit.
- S'haurà de registrar l'hora d'inici, de fi i de qualsevol incidència de la jornada en modalitat de teletreball.
- S'ha de garantir la desconexió digital al personal que presta serveis en modalitat de teletreball.

05.

Informes de gerència

Moltes gràcies
